

---

# Rättsväsendets kapacitetsbehov Åren 2011 – 2014

Centrala prognoser för Polisen, Åklagarmyndigheten,  
Domstolsverket och Kriminalvården



Rikspolisstyrelsen



ÅKLAGARMYNDIGHETEN



DOMSTOLSVERKET  
SVERIGES DOMSTOLAR



Kriminalvården

**brå**

brottsförebyggande rådet

2010 års rapport.

Hänvisning till respektive myndighets hemsida

[www.aklagare.se](http://www.aklagare.se)

[www.bra.se](http://www.bra.se)

[www.dom.se](http://www.dom.se)

[www.kriminalvarden.se](http://www.kriminalvarden.se)

[www.polisen.se](http://www.polisen.se)

---

# INNEHÅLLSFÖRTECKNING

---

<b>INNEHÅLLSFÖRTECKNING</b> .....	<b>3</b>
<b>FÖRORD</b> .....	<b>5</b>
<b>SAMMANFATTNING</b> .....	<b>6</b>
<b>Sammanfattande prognosresultat</b> .....	<b>7</b>
Polisen .....	7
Åklagarmyndigheten .....	7
Sveriges Domstolar .....	8
Kriminalvården.....	9
<b>INLEDNING</b> .....	<b>10</b>
<b>Uppdraget</b> .....	<b>10</b>
Uppdraget från regeringen och överenskommelsen mellan myndigheterna.....	10
Arbetet under 2010.....	10
Inriktning av prognosarbetet 2011.....	11
<b>Rättskedjan</b> .....	<b>11</b>
Tidiga led påverkar senare led.....	11
Påverkan av andra faktorer .....	11
Ärendeflödet genom rättskedjan.....	12
<b>Tillvägagångssätt</b> .....	<b>12</b>
Den gemensamma brottsindelningen .....	12
Prognosprocess.....	12
Statistik för helåret 2010 .....	13
<b>Redovisning av prognosresultaten</b> .....	<b>13</b>
Prognoser med betydande osäkerhet .....	14
Rättskedjans prognoser för åren 2011 – 2014 .....	14
<b>POLISEN</b> .....	<b>15</b>
<b>Bakgrund</b> .....	<b>15</b>
<b>Metod</b> .....	<b>15</b>
Beskrivning och analys av data .....	15
Statistisk framskrivning.....	15
Påverkansfaktorer .....	15
Slutlig prognos .....	16
<b>Prognos</b> .....	<b>16</b>
Påverkansfaktorer .....	16
Prognos inflöde .....	17
Prognos utflöde .....	20
<b>ÅKLAGARMYNDIGHETEN</b> .....	<b>23</b>
<b>Bakgrund</b> .....	<b>23</b>
<b>Metod</b> .....	<b>23</b>
Beskrivning och analys av data .....	23
Statistisk framskrivning.....	23
Påverkan av tidigare led och påverkansfaktorer.....	24
Slutlig prognos .....	24

<b>Prognos</b> .....	<b>24</b>
Påverkan från tidigare led.....	24
Påverkansfaktorer.....	24
Prognos inflöde.....	25
Prognos utflöde.....	28
<b><i>SVERIGES DOMSTOLAR</i></b> .....	<b>31</b>
<b>Bakgrund</b> .....	<b>31</b>
<b>Metod</b> .....	<b>31</b>
Beskrivning och analys av data.....	31
Statistisk framskrivning.....	32
Påverkan av tidigare led och påverkansfaktorer.....	32
Slutlig prognos.....	32
<b>Prognos</b> .....	<b>32</b>
Påverkan från tidigare led.....	32
Påverkansfaktorer.....	33
Prognos inflöde.....	35
Prognos utflöde.....	35
<b><i>KRIMINALVÅRDEN</i></b> .....	<b>37</b>
<b>Bakgrund</b> .....	<b>37</b>
<b>Metod</b> .....	<b>37</b>
Beskrivning och analys av data.....	37
Statistisk framskrivning.....	37
Påverkan av tidigare led och påverkansfaktorer.....	38
Slutlig prognos.....	39
<b>Prognos</b> .....	<b>39</b>
Påverkan från tidigare led.....	39
Påverkansfaktorer.....	45
Prognos över klienter.....	47
Prognos över platsbehovet.....	49
Svårigheter att prognostisera behovet av platser i anstalt på lång sikt.....	50
<b><i>UPPFÖLJNING AV 2009 ÅRS PROGNOSE</i></b> .....	<b>51</b>
<b>Polisen</b> .....	<b>51</b>
<b>Åklagarmyndigheten</b> .....	<b>52</b>
<b>Sveriges domstolar</b> .....	<b>53</b>
<b>Kriminalvården</b> .....	<b>54</b>
<b><i>Bilaga 1</i></b> .....	<b>56</b>
<b><i>Bilaga 2</i></b> .....	<b>63</b>

---

## FÖRORD

---

I regleringsbrev för 2010 fick Rikspolisstyrelsen, Åklagarmyndigheten, Domstolsverket och Kriminalvården för tredje gången i uppdrag att samordna och utveckla prognosarbetet. Syftet är att förbättra möjligheterna att bedöma rättsväsendets kapacitetsbehov. Brottsförebyggande rådet (Brå) fick i uppdrag att ge myndigheterna stöd i arbetet.

I enlighet med en överenskommelse mellan myndighetscheferna genomförs det årliga prognosarbetet av en gemensam arbetsgrupp med inriktningen att ta fram prognoser över kapacitetsbehovet för verksamhet med anledning av brott. År 2010 har arbetet fortsatt på den tidigare inslagna vägen samt utvecklats ytterligare.

Resultaten som redovisas i föreliggande rapport avser prognoser från 2011 till 2014, för i förekommande fall en dataserie över inflödet av ärenden till myndigheterna och en dataserie över utflödet av ärenden. Prognoserna ger en bild av det framtida kapacitetsbehovet från inflödet av ärenden till Polisen till platsbehovet i Kriminalvården.

Var och en av de samverkande myndigheterna ansvarar för sin del av de samordnade prognoserna, som redovisas i separata kapitel i rapporten.

Det är erkänt svårt att göra prognoser på komplexa områden. Prognosresultaten som redovisas är myndigheternas för dagen bästa bedömning om framtiden, givet de omständigheter som nu råder respektive sådana framtida omständigheter som går att överblicka och bedöma. I den utsträckning framtiden för med sig i dag okända händelser, omständigheter eller beslut – exempelvis ännu inte aviserade lagändringar och reformer på det kriminalpolitiska området – kommer prognoserna inte att överensstämma med det faktiska utfallet.

Myndigheternas erfarenhet och bedömning är att det gemensamma arbetet och de prognoser som presenteras innebär ett positivt kunskapstillskott, som det är väl värt att bygga vidare på även efter denna tredje prognosrapport. Receptet för träffsäkra prognoser är kontinuitet, utveckling och anpassning av metoder efter rättskedjans behov. De samverkande myndigheterna vidareutvecklar kontinuerligt prognosmetoden.

Arbetsgruppen bestod under året av Anders Palmdahl, Anders Tegsten (t.o.m. oktober 2010), Annika Töyrä (fr.o.m. oktober 2010) och Ylva Evers från Rikspolisstyrelsen, Sofia Nenzelius, Elin Zetterlund (t.o.m. oktober 2010) och Mikael Ernbo (fr.o.m. november 2010) från Åklagarmyndigheten, Jan Lindgren och Pontus Thor från Domstolsverket, Johanna Hallin, Emma Ekstrand och Boo Kling från Kriminalvården samt Erik Grevholm och Karin Hagman från Brå.

Februari 2011

Bengt Svenson  
Rikspolischef  
Rikspolisstyrelsen

Anders Perklev  
Riksåklagare  
Åklagarmyndigheten

Barbro Thorblad  
Generaldirektör  
Domstolsverket

Lars Nylén  
Generaldirektör  
Kriminalvården

Jan Andersson  
Generaldirektör  
Brottsförebyggande rådet

---

## SAMMANFATTNING

---

I likhet med de föregående åren fick Rikspolisstyrelsen, Åklagarmyndigheten, Domstolsverket och Kriminalvården i regleringsbrevet för 2010 i uppdrag att samverka kring att samordna och utveckla ett prognossamarbete. Syftet är att förbättra möjligheterna att bedöma rättsväsendets kapacitetsbehov. Brottsförebyggande rådet (Brå) fick i uppdrag att även fortsättningsvis ge myndigheterna stöd i arbetet.

Myndigheterna i rättsväsendet länkas samman i en rättskedja, vilket innebär att verksamheterna påverkar varandra. Förändringar av ärendetillströmning, prioriteringar eller produktivitet i tidiga led i rättskedjan får konsekvenser i senare led. En väsentlig del i prognosprocessen är därför att säkerställa att förändringar i ärendevolymer och ärendesammansättning i kedjans tidigare led får relevant genomslag i senare led.

Den process och de tekniker som använts har gjort det möjligt att få fram sammanlänkade prognoser för de fyra myndigheterna. Prognoserna är resultatet av en analysprocess där inverkan från viktiga påverkansfaktorer och utfallet i tidigare led i rättskedjan har värderats. Det finns dock i dag inte förutsättningar att uppnå enhetlighet i fråga om de analysenheter som kvantifieras i prognoserna, eftersom de olika myndigheterna har olika typ av ärendehantering och därför räknar olika enheter. För att förbättra förutsättningarna att kunna koppla samman och överföra statistisk information mellan myndigheterna har arbetsgruppen kommit överens om och använt en gemensam brottsindelning.

Eftersom prognoser vanligtvis är osäkra redovisas ofta alternativa prognosscenarier runt en grundprognos. Men i det här fallet används en serie med samordnade grundprognoser som i stället gör det mer lämpligt med punktskattningar. Det är därför viktigt att understryka att de prognosvärden som redovisas endast är punktskattningar och inte några exakta eller säkra skattningar om framtiden. Prognoserna som presenteras utgör dock de bedömningar som myndigheterna för dagen gör om framtiden utifrån det gemensamma analysarbetet.

## SAMMANFATTANDE PROGNOSERESULTAT

Nedan presenteras prognosresultaten för respektive myndighet i sammanfattning. I myndigheternas respektive kapitel, förutom Sveriges Domstolars, finns prognoserna även uppdelade i brottskategorier.

### POLISEN

Prognosen indikerar att antalet inkomna ärenden kommer att öka från 1 197 939 år 2010 till 1 235 700 år 2014, vilket är en ökning med cirka 3 procent.

Prognosen indikerar vidare att antalet ärenden redovisade till åklagare kommer att öka från 205 560 år 2010 till 226 300 år 2014, vilket är en ökning med cirka 10 procent. För utflödet prognostiseras en oförändrad eller ökande trend för samtliga brottskategorier under perioden 2011 – 2014.

Tabell 1. Prognos över inkomna ärenden för perioden 2011-2014.

Inkomna ärenden					
	2010	2011	2012	2013	2014
<b>Statistisk framskrivning / Prognos</b>	1 197 939	1 225 700	1 229 800	1 232 800	1 235 700
Utv i procent 2010 – 2014					3%
Årlig förändring	-44 435	27 761	4 100	3 000	2 900
Utv i procent mot föregående år	-4%	2%	0%	0%	0%

Tabell 2. Prognos över ärenden redovisade till åklagare för perioden 2011 – 2014.

Ärenden redovisade till åklagare					
	2010	2011	2012	2013	2014
<b>Statistisk framskrivning / Prognos</b>	205 560	213 900	218 100	222 100	226 300
Utv i procent 2010 – 2014					10%
Årlig förändring	-4 819	8 300	4 200	4 000	4 200
Utv i procent mot föregående år	-2%	4%	2%	2%	2%

### ÅKLAGARMYNDIGHETEN

Prognosen indikerar att inflödet av ärenden i form av antalet inkomna brottsmisstankar kommer att öka från 619 993 år 2010 till 706 000 år 2014, vilket är en ökning med cirka 14 procent.

Prognosen indikerar att utflödet i form av antalet brottsmisstankar med åtalsbeslut kommer att öka från 208 812 år 2010 till 235 000 år 2014, vilket är en ökning med cirka 13 procent.

Tabell 3. Prognos över inkomna brottsmisstankar för perioden 2011 – 2014.

Inkomna brottsmisstankar					
	2010	2011	2012	2013	2014
<b>Statistisk framskrivning / Prognos</b>	619 993	649 000	668 000	687 000	706 000
Utv i procent 2010 – 2014					14%
Årlig förändring	-4 394	29 007	19 300	19 000	18 800
Utv i procent mot föregående år	-1%	5%	3%	3%	3%

Tabell 4. Prognos över brottsmisstankar med åtalsbeslut för perioden 2011 – 2014.

Brottsmisstankar med åtalsbeslut					
	2010	2011	2012	2013	2014
<b>Statistisk framskrivning / Prognos</b>	208 812	216 000	222 000	229 000	235 000
Utv i procent 2010 – 2014					13%
Årlig förändring	5 443	6 988	6 600	6 300	6 300
Utv i procent mot föregående år	3%	3%	3%	3%	3%

#### SVERIGES DOMSTOLAR

Prognosen indikerar att antalet inkomna brottmål kommer att öka från 92 415 år 2010 till 108 000 år 2014, vilket är en ökning med cirka 17 procent.

Prognosen indikerar att utflödet i form av antalet avgjorda brottmål kommer att öka från 90 627 år 2010 till 106 200 år 2014, vilket är en ökning med cirka 17 procent.

Tabell 5. Prognos över inkomna brottmål för perioden 2011 – 2014.

Inkomna brottmål					
	2010	2011	2012	2013	2014
<b>Statistisk framskrivning / Prognos</b>	92 415	96 100	99 900	103 900	108 000
Utv i procent 2010 – 2014					17%
Årlig förändring	4 943	3685	3800	4000	4100
Utv i procent mot föregående år	6%	4%	4%	4%	4%

Tabell 6. Prognos över avgjorda brottmål för perioden 2011 – 2014.

Avgjorda brottmål					
	2010	2011	2012	2013	2014
<b>Statistisk framskrivning / Prognos</b>	90 627	94 300	98 100	102 000	106 200
Utv i procent 2010 – 2014					17%
Årlig förändring	4 720	3 673	3 800	3 900	4 200
Utv i procent mot föregående år	5%	4%	4%	4%	4%



## KRIMINALVÅRDEN

Prognosen indikerar att antalet häktade kommer att öka från 1 514 år 2010 till 1 650 år 2014, vilket är en ökning med cirka 9 procent. Antalet fängelsedömda beräknas öka från 4 832 år 2010 till 5 100 år 2014, vilket är en ökning med cirka 6 procent. Motsvarande ökning för frivården är från 14 216 år 2010 till 15 175 år 2014, vilket innebär en ökning med cirka 7 procent. Totalt ger detta en ökning med cirka 1 400 klienter, det vill säga cirka 7 procent, under prognosperioden.

Tabell 7. Prognos över klienter i Kriminalvården för perioden 2011 – 2014.

Klienter i Kriminalvården					
	2010	2011	2012	2013	2014
<b>Häktade</b>	1 514	1 550	1 575	1 625	1 650
Utv i procent 2010 – 2014					9%
Årlig förändring	52	36	25	50	25
Utv i procent mot föregående år	4%	2%	2%	3%	2%
<b>Övriga i häkte</b>	82	100	100	100	100
<b>Fängelsedömda</b>	4 832	4 900	4 950	5 000	5 100
Utv i procent 2010 – 2014					6%
Årlig förändring	-94	68	50	50	100
Utv i procent mot föregående år	-2%	1%	1%	1%	2%
<b>Frivård</b>	14 216	14 625	14 650	15 050	15 175
Utv i procent 2010 – 2014					7%
Årlig förändring	-55	409	25	400	125
Utv i procent mot föregående år	0%	3%	0%	3%	1%
<b>Totalt</b>	20 644	21 175	21 275	21 775	22 025
Utv i procent 2010 – 2014					7%
Årlig förändring	-114	531	100	500	250
Utv i procent mot föregående år	-1%	3%	0%	2%	1%

---

## INLEDNING

---

För tredje året i rad har en arbetsgrupp med företrädare för Rikspolisstyrelsen, Åklagarmyndigheten, Domstolsverket, Kriminalvården och Brå bedrivit ett arbete med att ta fram prognoser genom hela rättskedjan. Arbetsgruppen har gjort systematiska genomgångar och analyser av myndigheternas dataserier, vilka representerar inflöde och utflöde av ärendeströmmarna genom de olika leden i rättskedjan. Respektive myndighet har tagit fram prognoser som samordnats i ett rättskedjeperspektiv. I likhet med tidigare år är prognosrapporten 2010 gemensam och det råder enighet kring slutprodukten, samtidigt som varje myndighet ansvarar för sina egna prognoser.

### UPPDRAGET

#### UPPDRAGET FRÅN REGERINGEN OCH ÖVERENSKOMMELSEN MELLAN MYNDIGHETERNA

I likhet med de senaste två regleringsbrevens fick Rikspolisstyrelsen, Åklagarmyndigheten, Domstolsverket och Kriminalvården i regleringsbrevet 2010 i uppdrag att samverka kring att samordna och utveckla prognosarbetet. Syftet är att förbättra möjligheterna att bedöma rättsväsendets kapacitetsbehov. Brå fick i uppdrag att även fortsättningsvis ge myndigheterna stöd i arbetet.

Målet för det gemensamma arbetet är att samarbetet ska resultera i årliga gemensamma rapporter. Rapporterna innehåller samordnade prognoser för de närmaste fyra åren över verksamheter med anledning av brott genom hela rättskedjan. I målet ingår att prognosrapporterna ska ge bästa möjliga bild av myndigheternas framtida kapacitetsbehov utifrån de kapacitetsdimensioner som är relevanta inom respektive myndighet. Det är bestämt att prognosrapporterna årligen ska beslutas av myndighetscheferna och redovisas till regeringen i samband med myndigheternas redovisning av budgetunderlagen.

#### ARBETET UNDER 2010

Under 2010 har arbetsgruppen arbetat vidare och tagit fram ytterligare en gemensam rapport med prognoser genom hela rättskedjan. Arbetsgruppen har utvecklat både den statistiska metoden och analysarbetet.

Den statistiska metoden har utvecklats så till vida att den anpassats efter respektive dataserie, som innebär att olika framskrivningsmetoder (exempelvis linjär eller logaritmisk) och tidsperioder har använts i de olika brottskategorierna. Detta för att öka kvaliteten på analysen i respektive brottskategori. Tidigare användes en gemensam tidsperiod och framskrivningsmetod för de flesta dataserier.

För att förenkla de logiska kontrollerna har gruppen arbetat fram en beräkningsmodell för att analysera relationerna mellan myndigheternas prognoser, uppdelat på brottskategorier. Polisens ärenden relateras till åklagarnas brottsmisstankar, vilka i sin tur relateras till brottmål i domstol, som relateras till nyintagna på anstalt. I bilaga 1 finns modellen översiktligt redovisad.

Det interna myndighetsarbetet har utvecklats under 2010, via en mer djuplodande förankring och förberedelse i respektive myndighet. De fyra myndigheterna i rättskedjan har genomfört interna seminarier/möten med verksamhetskunniga.

Genom senareläggning av redovisningen av 2010 års prognosrapport har arbetsgruppen skapat en möjlighet att uppdatera prognoserna med helårssiffror för 2010. Det innebär förbättrade utgångspunkter för prognoserna och att prognosrapporten blir mer samstämmig med myndigheternas budgetunderlag.

Därutöver har gruppen särskilt tittat på klient- och ärendevolymerna med anledning av satsningen mot grov organiserad brottslighet, samt följt upp 2009 års spaning på internationella prognosarbeten.

## INRIKTNING AV PROGNOSSARBETET 2011

- Fortsätta att ta fram prognoser med det tillvägagångssätt som hittills tillämpats.
- Fortsätta att förfinna de statistiska metoder som används.
- Fortsätta mäta utfallet i förhållande till den lagda prognosen och analysera orsaker till eventuella avvikelser samt att utveckla en mer enhetlig metodik för uppföljning.
- Göra insatser för att inleda och etablera ett erfarenhetsutbyte med liknande prognosarbeten i andra länder, med sikte på ytterligare metodutveckling och kvalitetssäkring.
- Söka samarbete med externa referenspersoner.

Det är viktigt att myndigheterna även fortsättningsvis avsätter tillräckliga resurser för att prognossamarbetet ska kunna utvecklas vidare.

## RÄTTSKEDJAN

Ärenden med anledning av brott hanteras i en kedja genom rättsväsendet. De myndigheter som medverkar i detta prognossamarbete är centrala aktörer i rättskedjan. I Polisens uppgift ingår att ta emot och upprätta anmälningar om brott, att utreda brott och överlämna ärenden till åklagare. Centrala uppgifter för Åklagarmyndigheten är att väcka åtal, utfärda strafförelägganden och föra talan i domstol. Domstolarna genomför förhandlingar och avgör mål med anledning av brott. Kriminalvården slutligen, verkställer påföljder och även häktningar. Även andra myndigheter har väsentliga uppgifter i rättskedjan, exempelvis Ekobrottsmyndigheten, Tullverket, Skatteverket, Rättsmedicinalverket och Brottsoffermyndigheten. Ärendehantering genom de fyra myndigheterna som deltar i det här prognossamarbetet utgör dock en centrallinje genom rättskedjan som omfattar huvuddelen av ärenden med anledning av brott.

## TIDIGA LED PÅVERKAR SENARE LED

Det faktum att myndigheterna i rättsväsendet länkas samman i en rättskedja gör att verksamheterna påverkar varandra. Förändringar i ärendetillströmning, prioriteringar eller produktivitet i tidiga led i rättskedjan får konsekvenser i senare led. Polisens kapacitetsbehov påverkas av inflödet av anmälningar från bland annat allmänheten, övriga myndigheter, företag och anmälningar som Polisen själv initierar. Åklagarmyndighetens kapacitetsbehov påverkas främst av vilka brott som Polisen prioriterar och klarar upp. Domstolarnas ärendetillströmning med anledning av brott är ett resultat av utfallet i rättskedjans tidigare led. I slutet av den här rättskedjan återfinns Kriminalvården, vars kapacitetsbehov är en konsekvens av det samlade utfallet i de tidigare leden. Hur många dömda som exempelvis avtjänar fängelsestraff beror på utfallet av polisens, åklagarnas och domstolarnas verksamheter.

En viktig uppgift är därför att samordna de olika myndigheternas prognoser. Det krävs dataserier för varje led i rättskedjan, dels för inflödet från tidigare led i rättskedjan, dels för utflödet till senare led. Dessutom behöver relationerna mellan prognoserna värderas, för att säkerställa att de är i samklang med varandra.

## PÅVERKAN AV ANDRA FAKTORER

Myndigheterna påverkas av många andra omständigheter än tidigare led i rättskedjan. Faktorer som påverkar ärendehantering är utformningen av lagstiftningen, såväl straffrätten som regleringarna som styr de myndighetsspecifika verksamheterna. Andra yttre påverkansfaktorer är exempelvis samhällsekonomi, attityder i samhället, politiska prioriteringar, internationalisering, demografiska förändringar och teknikutveckling. Därutöver finns det många inre faktorer som påverkar myndigheterna, såsom förutsättningarna för kompetensförsörjning, effektivitetsutveckling, myndighetsspecifik teknikutveckling samt myndighetens egna prioriteringar. De nämnda faktorerna påverkar en myndighets förmåga att hantera både in- och utflödet, vilket får konsekvenser för myndigheterna i senare led. Det faktum att faktorerna kan ha betydelse i hela rättskedjan, innebär att de måste beaktas systematiskt i prognosprocessen.

## ÄRENDEFLÖDET GENOM RÄTTSKEDJAN

Av uppenbara skäl är det betydligt fler ärenden i början av rättskedjan än i slutet. Av alla ärenden som upprättas med anledning av brott hos Polisen, är det enbart en del som leder till åtal och fällande dom och än färre som leder till verkställighet av påföljd i Kriminalvården. Det beror på att alla händelser som anmäls inte är brott eller av annan anledning inte ska utredas vidare, att det inte knyts någon misstänkt till gärningen eller att bevisning saknas. Ärenden kan även avslutas under rättskedjans gång, till exempel direkt hos Polisen genom ordningsbot eller genom strafföreläggande vid Åklagarmyndigheten. Andra exempel är förundersökningsbegränsning och åtalsunderlåtelse. Men det hänger också samman med att volymen anges i olika enheter i olika delar av rättskedjan. Polisen har exempelvis att hantera och därmed räkna ärenden (som kan innehålla ett eller flera anmälda brott) medan Kriminalvården i huvudsak har att hantera och räkna personer och platsbehov på anstalt och häkte. Sammantaget innebär det här att volymerna blir väsentligt lägre i senare led i rättskedjan.

En annan viktig omständighet är att det bara är en del av alla brott som begås som över huvud taget hanteras av rättsväsendet. För flertalet brottskategorier finns det ett betydande mörkertal. I många brottskategorier är det i själva verket bara en mindre del av alla brott som leder till en polisanmälan. Det här betyder att det finns stort utrymme för förändringar i antalet anmälda brott utan att det behöver hänga samman med förändringar i den faktiska brottsligheten.

## TILLVÄGAGÅNGSSÄTT

### DEN GEMENSAMMA BROTTSENDELNINGEN

En gemensam brottsindelning för myndigheternas in- och utflöde ökar möjligheten att överföra och koppla samman statistisk information mellan myndigheterna och därmed göra bättre bedömningar om framtiden. Arbetsgruppen har sedan tidigare valt den brottsindelning som används inom Kriminalvården, beskriven nedan (tabellförkortningar i parentes). Det bör dock noteras att komplexiteten i handläggningen inte avspeglas i denna indelning. Kategorin våldsbrott rymmer exempelvis både olaga hot och mord.

- Våldsbrott
- Sexualbrott
- Tillgreppsbrott (Tillg.brott)
- Rån
- Bedrägeri, förskingring och borgenärsbrott (BrB 9-11)
- Brott mot allmänhet och stat (BrB 13-21)
- Trafikbrott, ej hastighetsöverträdelser, ej rattfylleri (Trafikbrott)
- Rattfylleri, även grovt rattfylleri (Rattfylleri)
- Narkotikabrott, smuggling (Nark.brott)
- Övriga brott (Övriga)

### PROGNOSPROCESS

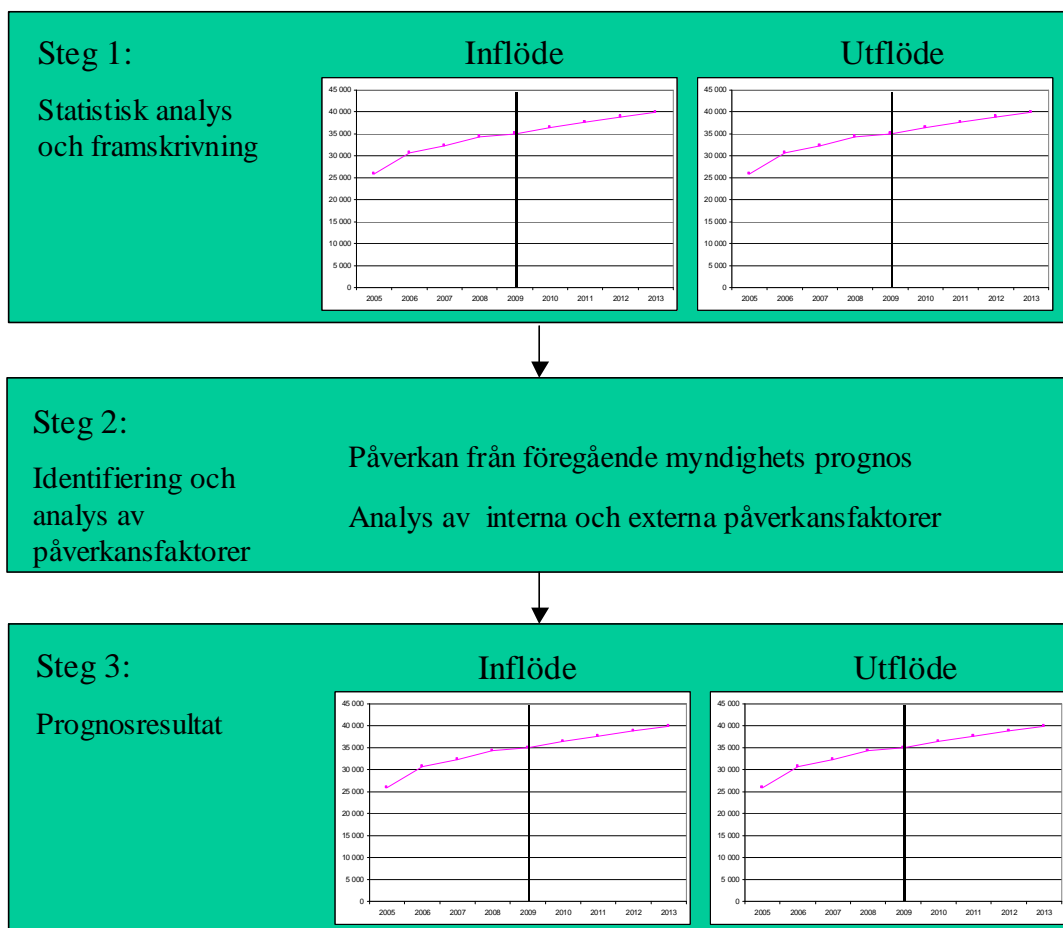
Som en förberedelse inför prognosarbetet analyserades skillnaden mellan utfall och prognos under första halvåret 2010 inom respektive brottskategori. Uppföljningen syftade till att identifiera tidiga signaler på avvikelser som kunde användas i det fortsatta prognosarbetet.

Prognosarbetet inleddes med en analys av dataserier över in- och utflöde i respektive myndighet. Därefter gjordes statistiska framskrivningar för respektive brottskategori. Framskrivningsmetod (exempelvis linjär eller logaritmisk) och tidsperiod valdes utifrån den historiska utvecklingen för de olika brottskategorierna. Nästa steg var att identifiera och analysera de faktorer som skulle kunna påverka dataserierna. I analysen ingick att göra en bedömning av hur sannolikt det var att faktorn påverkar och vilka konsekvenser en påverkan skulle få på utvecklingen. En viktig del av analysen är att avgöra om en påverkansfaktor redan finns i innevarande trend eller om den kommer att påverka ytterligare. De

trendframskrivningar som tagits fram har i vissa fall justerats. Sammantaget har denna process resulterat i myndigheternas prognoser. Avslutningsvis har en för året ny modell tagits fram och använts för att analysera relationerna mellan myndigheternas prognoser, för att säkerställa att de är samordnade på ett rimligt sätt.

Prognosmetodikerna illustreras i figuren nedan.

Figur 1. Beskrivning av prognosprocess.



## STATISTIK FÖR HELÅRET 2010

Prognosarbetet har till största del bedrivits under hösten 2010 varför framskrivningarna initialt baserats på data till och med oktober 2010. Värdet för helåret 2010 skattades genom att ta hänsyn till den dittillsvarande utvecklingen. I januari 2011 gjordes en avstämning av helårsskattningen jämfört med utfallet för 2010. Därefter avgjordes om någon av prognoserna behövde justeras, vilket i förekommande fall gjordes. Alla värden för 2010 är således de faktiska utfallen.

## REDOVISNING AV PROGNOSERESULTATEN

De samverkande myndigheterna har olika uppgifter i rättskedjan och därmed olika typ av ärendehantering, vilket i sin tur innebär att de räknar ärenden i olika enheter. Den i huvudsak enhetliga indelningen av brottskategorier syftar till att underlätta jämförelser genom rättskedjan. Prognoserna redovisas i kapitlen för respektive myndighet.

Prognossiffrorna är i de flesta fall avrundade till närmaste tusental för tal som är högre än 100 000, tal mellan 1 000 och 99 999 avrundas till närmsta hundratal samt tal upp till 99 avrundas till närmsta 25-tal.

#### PROGNOSER MED BETYDANDE OSÄKERHET

Tolkning av prognoser får inte göras alltför bokstavigt. Att det står siffror kan ge sken av en exakthet som egentligen inte finns. Prognoserna som presenteras kan dock ge en viktig vägledning om vad som kan förväntas under de närmaste åren, givet befintliga kunskaper om tidigare utveckling, centrala relationer i rättskedjan och förmodad påverkan från analyserade faktorer.

I prognossammanhang är det vanligt att komplettera prognosen med ett konfidensintervall eller ett antal alternativa prognosscenarier. Det förtydligar det faktum att så gott som alla prognoser av komplexa förhållanden är förenade med betydande osäkerhet, en osäkerhet som dessutom växer ju längre in i framtiden som prognosen sträcker sig. I det aktuella sammanhanget läggs emellertid ett stort antal prognoser genom rättskedjan, vilket gör att det inte är ändamålsenligt att redovisa konfidensintervall och alternativa scenarier. Det skulle helt enkelt bli en oöverskådlig redovisning.

Enligt professor Hanns von Hofer finns det betydande svårigheter att prognostisera fängelsebeläggningen på lång sikt. Dessa resonemang redovisas närmare i Kriminalvårdens avsnitt.

Utifrån de erfarenheter från andra länder som studerats är det även arbetsgruppens bedömning att de rent statistiska prognosmetoder som finns tillgängliga tycks ge prognoser som riskerar att slå allvarligt fel, inte minst genom oförmågan att förutspå trendbrott. Det är bakgrunden till att det inom prognossamarbetet inte bara gjorts ansträngningar för att förfina de grundläggande rent statistiska trendframskrivningarna, utan även ägnats tid åt att förfina möjligheterna att analysera och ta hänsyn till relationerna mellan de olika prognoserna genom rättskedjan. Därtill görs ingående analyser av inverkan från inre och yttre påverkansfaktorer inom varje led i rättskedjan.

#### RÄTTSKEDJANS PROGNOSER FÖR ÅREN 2011 – 2014

I kommande kapitel följer en redovisning av respektive myndighets prognoser för åren 2011 – 2014. Varje myndighet ansvarar för sin egen prognos. I analyserna har myndigheterna arbetat tillsammans och med ett tydligt rättskedjeperspektiv.

---

# POLISEN

---

## BAKGRUND

Polisen är den första länken i rättskedjan, där inflödet (inkomna ärenden) bearbetats på olika sätt för att resultera i ett utflöde (ärenden redovisade till åklagare) som levereras till nästa länk i rättskedjan – Åklagarmyndigheten.

Polisen använder flera ärendehanteringssystem ur vilka det går att hämta uppgifter om verksamheten. Uppgifter om inkomna ärenden och ärenden redovisade till åklagare registreras i RAR (Rationell anmälningsrutin) och har tagits fram ur VUP (Polisens system för verksamhetsuppföljning). Verksamhetsutfallet registreras för olika brottstyper, som grupperas i brottskategorier och som i sin tur grupperas i brottsområden.

Under perioden 2001 – 2010 har antalet inkomna ärenden ökat med cirka 92 000 (9 procent), samtidigt har antalet ärenden redovisade till åklagare (exklusive trafikbrott) ökat med cirka 40 000 (34 procent). Den största delen av ökningen förklaras av fler redovisade narkotikabrottsärenden.

## METOD

### BESKRIVNING OCH ANALYS AV DATA

Data som används för prognoserna är statistiska uppgifter om inkomna ärenden (inflöde) och ärenden redovisade till åklagare (utflöde). Både in- och utflödet av ärenden har som tidigare indelats enligt Kriminalvårdens indelning i tio brottskategorier. Därmed blir det enklare att följa utvecklingen genom rättskedjan.

### STATISTISK FRAMSKRIVNING

Årets prognos har, i likhet med föregående års, utgått från en statistisk trendframskrivning. Framskrivningen har prövats med utgångspunkt från:

- Vilken typ av statistisk trendframskrivning som är lämplig för respektive dataserie.
- Rimligheten i att perioden med kända värden har begränsats till 2002 – 2010.
- Hur olika års extremvärden (outliers) påverkat framskrivningen.

Prövningen har resulterat i att linjära trendframskrivningar använts för våldsbrott, sexualbrott, tillgreppsbrott (inflöde), BrB 9-11, BrB 13-21, trafikbrott (inflöde) och narkotikabrott. För övriga brottskategorier, det vill säga tillgreppsbrott (utflöde), rån, trafikbrott (utflöde), rattfylleri samt övriga, har ett medelvärde för de två till tre senaste åren använts som grund för trendframskrivningen. Anledningen till att medelvärdet har använts är att utvecklingen under de senaste åren inte uppvisar någon tydlig trend. Det har vidare bedömts rimligt att i de flesta fall begränsa perioden med kända värden till 2006 – 2010. Detta för att den statistiska framskrivningen ska baseras på rådande trend.

### PÅVERKANSAKTORER

Identifiering och analys av interna och externa påverkansfaktorer har genomförts i samband med två seminarier. I det första seminariet inbjöds fem polismyndigheter (Stockholm, Västra Götaland, Skåne, Västmanland och Västerbotten) att diskutera det framtida in- och utflödet av ärenden samt den historiska utvecklingen (2005 – 2010) avseende bedrägeri- och skadegörelsebrott. Det gjordes mot bakgrund av att dessa brottskategorier uppvisat stora variationer under senare år. Det andra seminariet, där representanter

för Rikspolisstyrelsens huvudkontor, Rikskriminalpolisen och Polismyndigheten i Stockholms län deltog, hade en mer allmän inriktning att identifiera yttre och inre faktorer som kan komma att påverka det framtida in- och utflödet av ärenden.

## SLUTLIG PROGNOSES

De slutgiltiga prognoserna fastställdes genom en analys av resultatet av de statistiska framskrivningarna tillsammans med påverkansfaktorernas eventuella betydelse.

## PROGNOS

### PÅVERKANSAKTORER

Omvärldsanalysen har bestått i att identifiera faktorer i in- och omvärlden som påverkar och som kommer att kunna påverka Polisens in- och utflöde. Den historiska ärendeutvecklingen är en direkt konsekvens av den påverkan olika faktorer för närvarande utövar och som de utövat tidigare. Inriktningen har därför varit att identifiera de faktorer som i dagsläget utövar påverkan på in- och utflödet samt befintliga eller nya faktorer, som troligen kommer att påverka respektive flöde i framtiden.

Inledningsvis kan sägas att Polisen i denna rapport inte justerar den statistiska trendframskrivningen med anledning av identifierade påverkansfaktorer. Orsakerna till detta är främst två.

1. Förmågan att identifiera alla de faktorer som i nuläget påverkar eller har påverkat ärendeutvecklingen samt bedöma påverkansgraden är starkt begränsad.
2. Förmågan att bedöma identifierade faktorerers framtida påverkan både i tid och omfattning är också starkt begränsad.

Trots detta har ett antal faktorer som primärt bedöms kunna komma att påverka ärendeflödet identifierats. De in- och omvärldsfaktorer som bedömts kunna påverka in- eller utflödet utöver trenden under prognosperioden är:

- Demografi – åldersstruktur.
- 20 000 poliser.
- Polisens utredningsstöd (PUST).

Demografiska förändringar och då främst förändringar i befolkningens åldersstruktur, till exempel när det gäller antalet ungdomar i olika åldersskullar, bedöms i framtiden kunna ha en påverkan på olika brottskategorier. Framför allt kan det minskade antalet ungdomar i åldern 15-19 år ha en dämpande effekt på in- och därmed också utflödet av flera kategorier anmälda brott. Ett exempel på detta är skadegörelsebrott.

Regeringens mål om 20 000 poliser 2010 är nu uppnått. Detta innebär att antalet poliser ökat med cirka 15 procent sedan 2006. Bedömningen är fortsatt att detta kommer att påverka både in- och utflödet inom olika brottskategorier. Fler poliser ger möjlighet till en ökad synlighet, vilket exempelvis kan ha både en dämpande och ökande effekt på inflödet. Ökad synlighet vid brottsfrekventa tidpunkter, på brottsutsatta platser har en dämpande effekt bland annat på våld i offentlig miljö. Ökad synlighet kan i vissa fall också leda till en ökad anmälningsbenägenhet.

Polisens utredningsstöd (PUST) är ett nationellt IT-stöd som även kan användas mobilt, vilket skapar förutsättningar för gemensamma, kvalitativa samt rationella utredningsmetoder. Den första delen av PUST kommer att införas nationellt under våren 2011 och fokuserar på de brott som ska kunna utredas klart på plats. Successivt ska sedan övriga brott kunna hanteras inom ramen för PUST. PUST bedöms kunna få en ökande effekt på både in- och utflödet av flera kategorier brott.

Då förutsättningarna för en effektivare och mer kvalitativ polisverksamhet kommer att öka, frigörs resurser till det underrättelsebaserade planlagda arbetet, vilket i sin tur förväntas medföra ett ökat antal upptäckta ingripandebrott. PUST ska som verktyg göra det möjligt att utreda brotten nära händelsen, minimera antalet överlämningar, väsentligt minska pappersarbetet, öka användningen av förenklade



utrednings- och delgivningsförfaranden samt förbättra de initiala utredningsåtgärderna, vilket bedöms leda till fler och snabbare brottsutredningar och ökad lagföring. När alla polismyndigheter har ett enhetligt utredningsstöd och ett gemensamt arbetssätt blir det lättare att samverka nationellt, till exempel kring mängdbrott.

Ytterligare invärldsfaktorer som kan påverka framför allt utflödet av ärenden är Polisens fortsatta och kommande arbete med:

- Mängdbrott
- Ungdomsbrottslighet
- Brott i nära relationer
- Prostitution och människohandel för sexuella ändamål

En ökning av utflödet av ärenden kan också komma att påverkas positivt genom att Europol blivit effektivare med ökat operativt arbete, ökad underrättelseverksamhet och fler sammankopplade datasystem mellan medlemsländerna i EU för till exempel spår- och personregister. Även det fortsatta strategiska och operativa arbetet som bedrivs av de brottsutredande med flera myndigheter för att bekämpa den grova organiserade brottsligheten bör här nämnas.

Som angivits ovan är dock bedömningen att den eventuella påverkan från in- och omvärldsfaktorerna är så osäker att det inte finns grund för att justera de statistiska framskrivningarna. De slutgiltiga prognoser som lämnas är således identiska med de statistiska framskrivningarna.

#### PROGNOS INFLÖDE

Prognosen indikerar att antalet inkomna ärenden kommer att öka från 1 197 939 år 2010 till 1 235 700 år 2014, vilket är en ökning med cirka 3 procent.

Tabell 8. Prognos för inkomna ärenden för perioden 2011 – 2014.

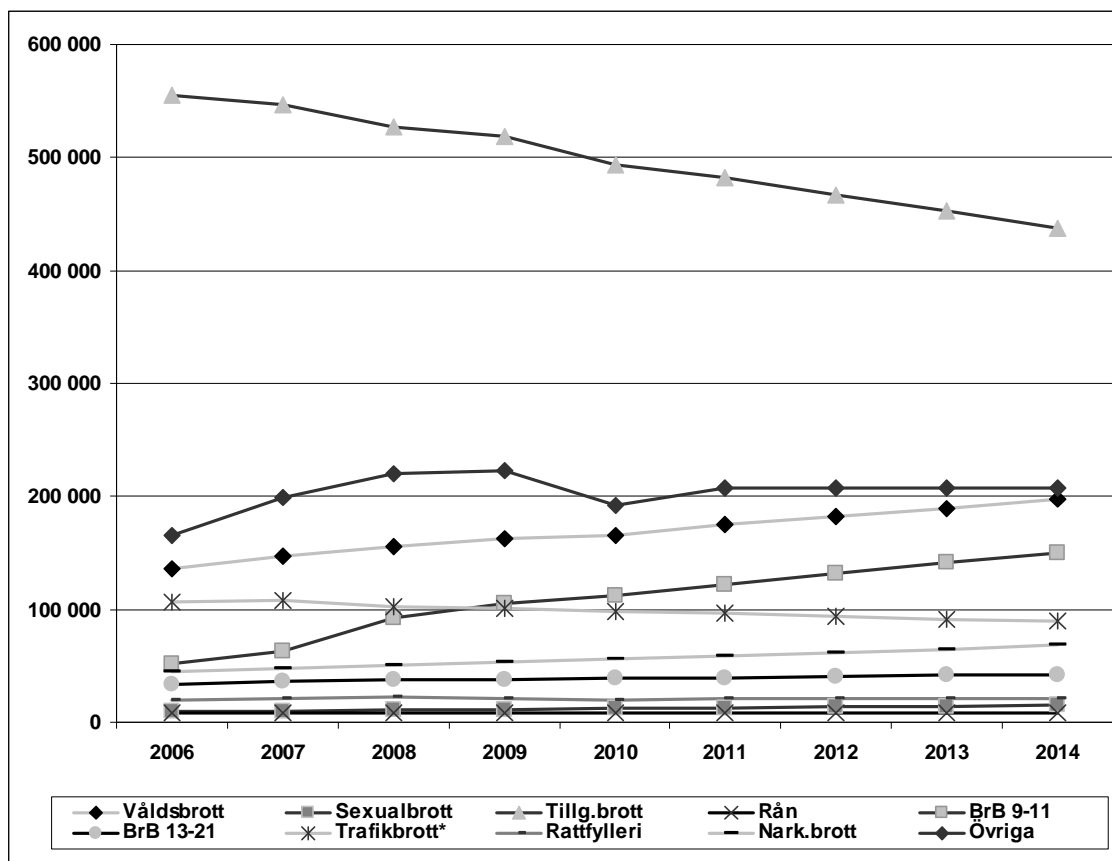
Inkomna ärenden**									
Kategori	2006	2007	2008	2009	2010	2011	2012	2013	2014
Våldsbrott	135 957	146 737	155 355	161 966	165 225	175 000	183 000	190 000	197 000
Sexualbrott	10 110	10 316	11 508	11 867	12 680	13 200	13 900	14 500	15 100
Tillg.brott	554 576	546 217	527 566	518 524	492 833	483 000	467 000	452 000	437 000
Rån	8 007	8 104	8 325	8 970	8 545	8 800	8 800	8 800	8 800
BrB 9-11	52 555	63 431	93 031	105 353	111 818	122 000	130 000	141 000	150 000
BrB 13-21	34 304	36 102	37 682	38 445	39 154	39 900	40 600	41 400	42 100
Trafikbrott*	107 197	107 292	102 489	100 622	98 767	96 200	93 900	91 500	89 200
Rattfylleri	19 236	21 060	21 875	20 583	20 128	20 400	20 400	20 400	20 400
Nark.brott	44 434	47 007	50 279	52 645	56 589	59 200	62 200	65 200	68 100
Övriga	164 992	199 423	219 880	223 399	192 200	208 000	208 000	208 000	208 000
<b>Totalt</b>	<b>1 131 368</b>	<b>1 185 689</b>	<b>1 227 990</b>	<b>1 242 374</b>	<b>1 197 939</b>	<b>1 225 700</b>	<b>1 229 800</b>	<b>1 232 800</b>	<b>1 235 700</b>

\*Exklusive de trafikbrott som avser rattfylleri samt exklusive hastighetsöverträdelser.

\*\* Värdena för 2011 - 2014 har avrundats.

Beskrivningen av utvecklingen kompletteras med en jämförelse mellan perioden 2006 – 2009 (referensperiod) och den prognostiserade utvecklingen 2011 – 2014. Det innebär att jämförelsen sker mellan två lika långa perioder.

Figur 2. Prognos för inkomna ärenden för perioden 2011 – 2014.



\* Exklusive de trafikbrott som avser rattfylleri samt exklusive hastighetsöverträdelser

Tabell 9. Procentutveckling av inkomna ärenden.

Brottskategorier	Inkomna ärenden		Inkomna ärenden	
	2006 – 2009	2011 – 2014	2006 – 2009	2011 – 2014
	%-utv	Medel per år	%-utv	Medel per år
Våldsbrott	19%	6%	13%	4%
Sexualbrott	17%	6%	15%	5%
Tillg.brott	-7%	-2%	-9%	-3%
Rån	12%	4%	0%	0%
BrB 9-11	100%	27%	23%	7%
BrB 13-21	12%	4%	6%	2%
Trafikbrott*	-6%	-2%	-7%	-3%
Rattfylleri	7%	2%	0%	0%
Nark.brott	18%	6%	15%	5%
Övriga	35%	11%	0%	0%
<b>Totalt</b>	<b>10%</b>	<b>3%</b>	<b>1%</b>	<b>0%</b>

\*Exklusive de trafikbrott som avser rattfylleri samt exklusive hastighetsöverträdelser.

För de flesta brottskategorier prognostiseras en oförändrad eller fortsatt ökad trend. Men vid en jämförelse av perioden 2006 – 2009 med 2011 – 2014 är den procentuella förändringen lägre under den senare och prognostiserade perioden, vilket framgår av tabellen ovan.

Sammantaget innebär prognosen att det totala antalet inkomna ärenden procentuellt sett kommer att öka, men i mindre omfattning 2011 – 2014 än under perioden 2006 – 2009. Prognosen innebär att antalet inkomna ärenden förväntas öka med drygt 10 000 åren 2011 – 2014, jämfört med drygt 111 000 åren 2006 – 2009.

#### *Ökat inflöde*

Inflödet prognostiseras att öka under perioden 2011 – 2014 för brottskategorierna *våldsbrott, sexualbrott, BrB 9-11, BrB 13-21* och *narkotikabrott*.

Prognosen för *vålds- och sexualbrott* innebär att antalet inkomna ärenden kommer att fortsätta öka enligt trenden under perioden 2011 – 2014. Den procentuella förändringen är emellertid något lägre 2011 – 2014 jämfört med perioden 2006 – 2009. För *BrB 9-11* prognostiseras också en fortsatt ökning av inflödet under 2011 – 2014. Det är den mycket stora ökningen av bedrägeribrott under senare år som ligger bakom inflödesökningen för *BrB 9-11*. Den uppskattade fortsatta ökningen under 2011 – 2014 bygger främst på att antalet inkomna bedrägeribrottsärenden kommer att fortsätta att öka. Prognosen är dock något osäker, då det för bedrägeribrott bland annat är vanligt med stora variationer i volymerna, som är svåra att förutse. Brottskategorin *BrB 13-21* prognostiseras att öka något mellan 2011 – 2014. Även för *narkotikabrott* prognostiseras en fortsatt ökning 2011 – 2014. Den procentuella ökningstakten förväntas bli något lägre än 2006 – 2009 medan antalet inkomna ärenden förväntas bli något fler.

#### *Minskat inflöde*

Inflödet prognostiseras att minska under perioden 2011 – 2014 för brottskategorierna *tillgreppsbrott* och *trafikbrott*.

Den avtagande trenden för *tillgreppsbrott* antas fortsätta under den prognostiserade perioden. Den minskande trenden avser i första hand tillgrepp av, ur och från bilar. Det innebär att prognosen i stort sett bygger på ett fortsatt minskat antal inkomna ärenden för dessa typer av brott. Inkomna *trafikbrottsärenden* (exklusive rattfylleri och hastighetsöverträdelser) bedöms minska under perioden 2011 – 2014, precis som 2006 – 2009.

#### *Oförändrat inflöde*

Inflödet prognostiseras bli oförändrat under perioden 2011 – 2014 för brottskategorierna *rån, rattfylleri* och *övriga brott*. För brottskategorierna ovan prognostiseras en ökning mellan 2010 – 2011 samt därefter en oförändrad nivå till och med 2014.

Den stora ökningen av inkomna ärenden för kategorin *övriga brott* under senare år avser i första hand skadegörelsebrott, som utgör en klar majoritet av ärendena inom brottskategorin. Inflödet av skadegörelsebrott minskade dock med cirka 50 procent under perioden oktober 2009 till mars 2010. Inflödet har emellertid därefter åter ökat, emellertid inte till samma nivåer som tidigare. Den oförändrade nivån 2011 – 2014 för övriga brott bygger till stor del på antagandet om att skadegörelsebrotten inte kommer att fortsätta att öka. Även denna prognos är osäker då det, precis som för bedrägeribrott, är vanligt med stora variationer i volymerna, som är svåra att förutse.

### Fördjupad redovisning av inflödet för brott mot person

Polisens brottskategori *brott mot person* (våldsbrott och övriga brott mot person) motsvaras till stor del av Kriminalvårdens kategori våldsbrott. Den största skillnaden mellan kategoriseringarna är att rån samt våld och hot mot tjänsteman inte är våldsbrott enligt Kriminalvårdens indelning, medan de ingår som våldsbrott i Polisens kategorisering. I syfte att förtydliga utvecklingen har *brott mot person* delats upp i tre underkategorier: (1) grov, (2) normal och (3) ringa. Förenklat består kategori 1 och 2 av *våldsbrott*, medan kategori 3 utgörs av *övriga brott mot person*. Det finns tydliga skillnader mellan brottstypernas allvarlighetsgrad. Även om utredningsförutsättningarna och allvarlighetsgraden inom respektive underkategori varierar, finns det ändå en tydlig genomsnittlig skillnad mellan kategorierna. I tabellen nedan redovisas utfallet för 2010.

Tabell 10. Antal inkomna ärenden för våldsbrott och övriga brott mot person enligt Polisens indelning av brottsligheten i Polisens resultatrapporter (PRR) åren 2006 – 2010 indelad i tre kategorier.

	2006	2007	2008	2009	2010	Utveckling i procent 2009-2010	Utveckling i procent 2006-2010
Grov	11 237	12 157	13 227	13 786	14 062	2%	23%
Normal	117 174	123 898	128 739	131 597	135 700	3%	12%
Ringa	39 059	43 312	48 259	53 666	54 776	2%	37%
<b>Totalt</b>	<b>167 470</b>	<b>179 367</b>	<b>190 225</b>	<b>199 049</b>	<b>204 538</b>	<b>3%</b>	<b>19%</b>

Det är inflödet av de ringa och grova brotten som relativt sett ökat mest 2006 – 2010.

### PROGNOS UTFLODE

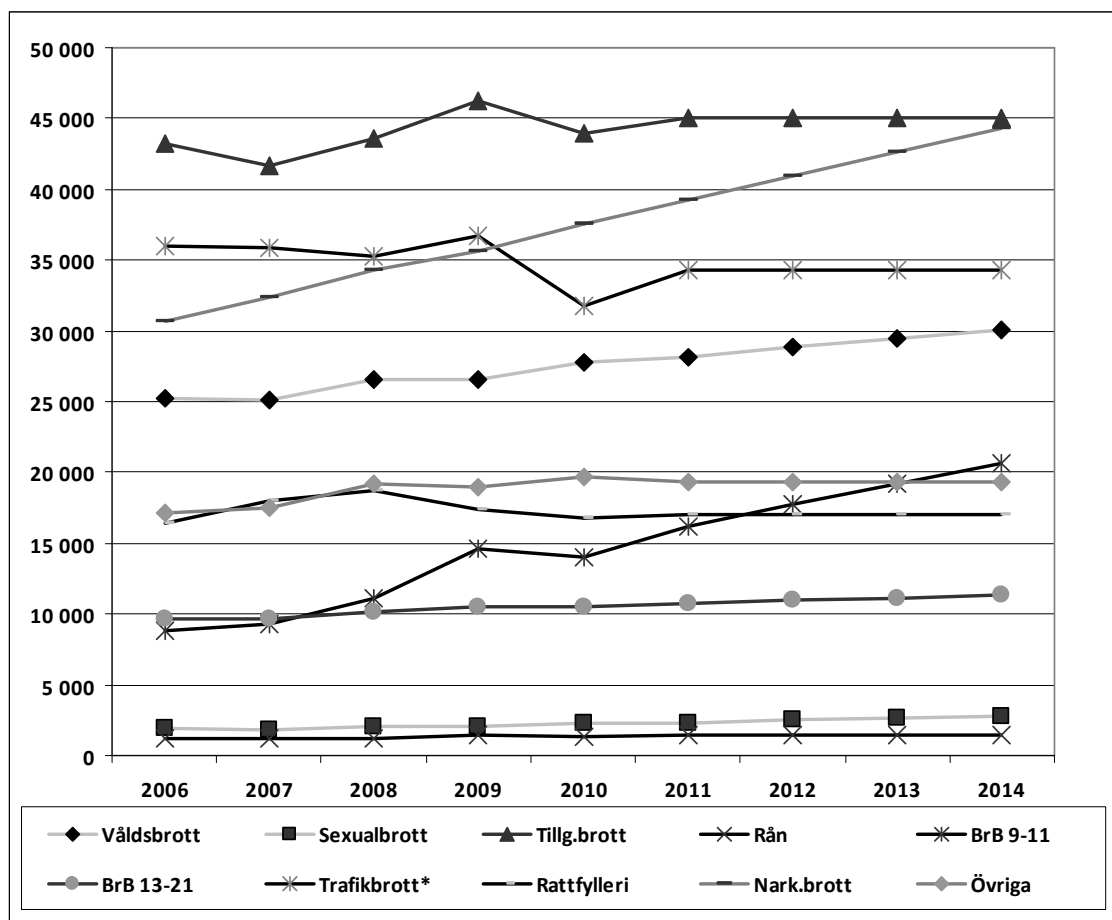
Prognosen indikerar att antalet ärenden redovisade till åklagare kommer att öka från 205 560 år 2010 till 226 300 år 2014, vilket är en ökning med cirka 10 procent. För utflödet prognostiseras en oförändrad eller ökande trend för samtliga brottskategorier under perioden 2011 – 2014.

Tabell 11. Prognos för ärenden redovisade till åklagare med åtalsbeslut för perioden 2011 – 2014.

Kategori	Ärenden redovisade till åklagare								
	2006	2007	2008	2009	2010	2011	2012	2013	2014
Våldsbrott	25 290	25 100	26 606	26 607	27 719	28 200	28 800	29 400	30 100
Sexualbrott	1 872	1 822	2 029	2 065	2 255	2 300	2 500	2 600	2 700
Tillg.brott	43 180	41 648	43 624	46 293	43 902	45 100	45 100	45 100	45 100
Rån	1 253	1 221	1 262	1 476	1 355	1 400	1 400	1 400	1 400
BrB 9-11	8 831	9 246	11 080	14 589	14 061	16 200	17 700	19 200	20 700
BrB 13-21	9 720	9 635	10 116	10 544	10 495	10 800	11 000	11 100	11 300
Trafikbrott*	35 973	35 913	35 234	36 772	31 806	34 300	34 300	34 300	34 300
Rattfylleri	16 440	18 015	18 684	17 381	16 729	17 100	17 100	17 100	17 100
Nark.brott	30 722	32 354	34 359	35 688	37 512	39 200	40 900	42 600	44 300
Övriga	17 136	17 482	19 239	18 964	19 726	19 300	19 300	19 300	19 300
<b>Totalt</b>	<b>190 417</b>	<b>192 436</b>	<b>202 233</b>	<b>210 379</b>	<b>205 560</b>	<b>213 900</b>	<b>218 100</b>	<b>222 100</b>	<b>226 300</b>

\*Exklusive de trafikbrott som avser rattfylleri samt exklusive hastighetsöverträdelser.

Figur 3. Prognos för ärenden redovisade till åklagare för perioden 2011 – 2014.



\*Exklusive de trafikbrott som avser rattfylleri samt exklusive hastighetsöverträdelser.

Tabell 12. Procentutveckling ärenden redovisade till åklagare för perioden med kända data och perioden som prognostiserats.

Brottskategorier	Ärenden redovisade till åklagare		2011 – 2014	
	2006 – 2009			
	%-utv	Medel per år	%-utv	Medel per år
Våldsbrott	5%	2%	7%	2%
Sexualbrott	10%	3%	17%	5%
Tillg.brott	7%	2%	0%	0%
Rån	18%	6%	0%	0%
BrB 9-11	65%	19%	28%	8%
BrB 13-21	8%	3%	5%	2%
Trafikbrott*	2%	1%	0%	0%
Rattfylleri	6%	2%	0%	0%
Nark.brott	16%	5%	13%	4%
Övriga	11%	4%	0%	0%
<b>Totalt</b>	<b>10%</b>	<b>3%</b>	<b>6%</b>	<b>2%</b>

\* exklusive de trafikbrott som avser rattfylleri samt exklusive hastighetsöverträdelser

Sammantaget innebär prognosen att det totala antalet ärenden redovisade till åklagare relativt sett kommer att öka under perioden 2011 – 2014, dock i långsammare takt än under 2006 – 2009.

#### Ökat utflöde

Utflödet prognostiseras att öka under perioden 2011 – 2014 för brottskategorierna *våldsbrott*, *sexualbrott*, *BrB 9-11*, *BrB 13-21* och *narkotikabrott*.

Prognosen för *våldsbrott* och *sexualbrott* innebär att antalet ärenden redovisade till åklagare kommer att fortsätta öka något ytterligare under perioden 2011 – 2014 jämfört med 2006 – 2009. För *BrB 9-11* och *BrB 13-21* bedöms antalet redovisade ärenden också fortsätta att öka, om än i något mindre omfattning än under perioden 2006 – 2009. Även för *narkotikabrott* prognostiseras en fortsatt ökning 2011 – 2014, men ökningstakten bedöms i likhet med inflödet procentuellt sett mattas av jämfört med 2006 – 2009, medan antalet redovisade ärenden förväntas öka något.

#### Oförändrat eller minskat utflöde

Utflödet prognostiseras som oförändrat under perioden 2011 – 2014 för brottskategorierna *tillgreppsbrott*, *rån*, *trafikbrott*, *rattfylleri* och *övriga brott*.

För samtliga dessa brottskategorier utom *övriga brott* prognostiseras en ökning 2010 – 2011 samt därefter en oförändrad nivå till och med 2014. Brottskategorin *övriga brott* prognostiseras att minska något 2010 – 2011. Denna prognos är mycket osäker beroende på att det inte finns någon tydlig trend för dessa brottskategorier.

#### Fördjupad redovisning av utflödet för brott mot person

Tabell 13. Antal ärenden redovisade till åklagare för våldsbrott och övriga brott mot person enligt Polisens indelning av brottsligheten i PRR åren 2006 – 2010 indelad i tre kategorier.

	2006	2007	2008	2009	2010	Utveckling i procent 2009-2010	Utveckling i procent 2006-2010
Grov	3 928	3 900	4 386	4 339	4 360	0%	11%
Normal	25 667	25 252	26 382	26 927	28 495	6%	11%
Ringa	3 101	3 126	3 258	3 408	3 590	5%	16%
<b>Totalt</b>	<b>32 696</b>	<b>32 278</b>	<b>34 026</b>	<b>34 674</b>	<b>36 445</b>	<b>5%</b>	<b>11%</b>

I den övergripande kategorin brott mot person finns det skillnader mellan utflödet av ärenden jämfört med inflödet. För inflödet ökade grova och ringa brott mest 2006 – 2010, medan ökningen var relativt jämn mellan kategorierna i utflödet. Det gäller, med undantag för grova brott, även vid en jämförelse 2009 – 2010.

En annan väsentlig skillnad jämfört med inflödet avser omfattningen av ärenden. Ärenden redovisade till åklagare av ringa brott (övriga brott mot person) var 2010 färre än de grova våldsbrotten, samtidigt som det kom in nästan fyra gånger fler ärenden med ringa brott jämfört med grova brott 2010. Detta visar på den skillnad som finns för hur stor andel som redovisas till åklagare beroende på inkommande brottstyp.

---

# ÅKLAGARMYNDIGHETEN

---

## BAKGRUND

Åklagarmyndigheten är den andra länken i rättskedjan, där inflödet (inkomna brottsmisstankar) bearbetas på olika sätt för att resultera i ett utflöde (antal brottsmisstankar med åtalsbeslut) som levereras till nästa länk i rättskedjan – Sveriges Domstolar. Det viktigaste underlaget för Åklagarmyndighetens bedömning av det framtida kapacitetsbehovet är utvecklingen av inkomna ärenden och brottsmisstankar fördelade på olika brottstyper. Inflödet till Åklagarmyndigheten kommer till största del från Polisen, men en mindre del också från Skatteverket, konkursförvaltare samt från olika tillsynsmyndigheter, till exempel Arbetsmiljöverket och Naturvårdsverket. Kapacitetsbehovet avgörs dock inte enbart av antalet inkomna ärenden/brottsmisstankar utan även av komplexiteten i dessa.

Cirka två procent av inflödet rör inte ansvar för brott. Det kan vara till exempel begäran om besöks- eller tillträdesförbud, ärenden om rättspsykiatrisk vård eller ärenden där utpekad misstänkt person är under 15 år.

Uppgifter om inflödet hämtas från Åklagarmyndighetens statistiksystem, som i sin tur månadsvis hämtar uppgifter från myndighetens ärendehanteringssystem.

Hittills under 2000-talet har utflödet från Åklagarmyndigheten, det vill säga antalet brottsmisstankar med åtalsbeslut, ökat med 57 000 (36 procent). Den största delen av ökningen utgörs av brottsmisstankar om narkotikabrott. Samtidigt har antalet inkomna brottsmisstankar ökat med 175 000 (39 procent).

## METOD

### BESKRIVNING OCH ANALYS AV DATA

I Åklagarmyndighetens statistiksystem Leonardo – som hämtar uppgifter från ärendehanteringssystemet Cåbra – finns uppgifter om inkomna ärenden, inkomna brottsmisstankar och inkomna misstänkta personer.

Genom verksamhetsstatistiken mäts också antalet och andelen misstänkta personer som har lagförts av åklagare, det vill säga som blivit föremål för åtal, åtalsunderlåtelse eller strafföreläggande. Detta mått motsvarar Polisens personuppläring. Statistik finns också över antal och andel brottsmisstankar med lagföringsbeslut. Det är endast åtal, det vill säga brottsmisstankar med åtalsbeslut, som går vidare i rättskedjan. I dag går det inte att hämta statistik om antalet åtalade personer. En uppskattning kan dock göras med ledning av andelen brottsmisstankar som lett till åtal. I Åklagarmyndighetens statistiksystem kan nedbrytning av uppgifter ske ända ner på brottskods nivå.

### STATISTISK FRAMSKRIVNING

De statistiska trendframskrivningarna utgår huvudsakligen från åren 1999 – 2010. En bedömning av rimligheten i de olika framskrivningarna har därefter gjorts. Trendframskrivningar av inflödet har i första hand stämts av mot Polisens prognos över utflödet, medan rimlighetsbedömningen av utflödet har gjorts av sakkunniga inom myndigheten. Val av modell för framskrivning har avgjorts utifrån seriernas historiska utveckling, verksamhetskunskap och genom att studera förklaringsgrader. I de flesta fall har modeller med hög förklaringsgrad valts. Där det råder osäkerhet kring om utvecklingen kommer att gå uppåt eller nedåt har en nollprocentig utveckling valts som framskrivning.

Prövningen har resulterat i att linjär trendframskrivning används för sexualbrott, rån, BrB 13-21, trafikbrott, narkotikabrott, övriga och våldsbrott (inflöde). För BrB 9-11 har en logaritmisk trendframskrivning används, och för våldsbrott (utflöde) och tillgreppsbrott (utflöde) har

trendframskrivningarna gjorts med hjälp av en andragradspolynom. För tillgreppsbrott (inflöde) har medelvärde från de två senaste åren använts som grund för trendframskrivningen. För rattfylleri har värdet för det senaste året använts som grund för trendframskrivningen. Anledningen till att trendframskrivningen för dessa brottskategorier inte görs med hjälp av någon modell är att utvecklingen under de senaste åren inte uppvisar någon tydlig trend.

#### PÅVERKAN AV TIDIGARE LED OCH PÅVERKANSAKTORER

Åklagarmyndighetens in- och utflöde påverkas i hög grad av Polisens utflöde. Åklagarmyndighetens utflöde, det vill säga antalet beslut att väcka åtal, kan dessutom påverkas av interna beslut och prioriteringar, men även av en rad omvärldsfaktorer som beskrivs nedan.

#### SLUTLIG PROGNOSE

Åklagarmyndigheten har utgått från ovan nämnda statistiska framskrivningar. Genom att analysera resultatet tillsammans med påverkansfaktorernas eventuella betydelse har de slutliga prognoserna fastställts. Framskrivningarna har gjorts i nära samarbete med sakkunniga inom myndigheten och bedöms som rimliga.

### **PROGNOS**

#### PÅVERKAN FRÅN TIDIGARE LED

Åklagarmyndighetens inflöde påverkas i första hand av Polisens utflöde.

Ett utgående ärende hos Polisen motsvarar i genomsnitt cirka tre inkomna brottsmisstankar hos Åklagarmyndigheten. Det varierar dock mellan olika brottskategorier. Åklagarmyndighetens inflöde har haft en något högre ökningstakt än Polisens utflöde under perioden 2006 – 2010, vilket har inneburit att relationen mellan Polisens ärenden och Åklagarmyndighetens brottsmisstankar har ökat från 2,82 till 3,05 brottsmisstankar per ärende. Vid en kontroll av relationen mellan Polisens utflöde och Åklagarmyndighetens inflöde har både den historiska utvecklingen och prognoserna visat sig vara samstämmiga.

#### PÅVERKANSAKTORER

Omvärldsfaktorer som kan påverka flödet till och från Polisen och därmed också till Åklagarmyndigheten har analyserats i Polisens avsnitt. Dessa faktorer ingår därmed i bedömningen av den förväntade utvecklingen av inkomna brottsmisstankar och antalet åtalsbeslut. Enbart de ytterligare externa och interna faktorer som bedöms kunna påverka Åklagarmyndighetens utflöde beskrivs i detta avsnitt.

En rad faktorer som bedöms kunna påverka Åklagarmyndighetens effektivitet och därmed antalet åtalsbeslut under perioden fram till 2014 har identifierats och analyserats. Någon justering av prognosen har dock inte gjorts, eftersom det är svårt att förutse omfattningen av dessa faktorer eventuella påverkan. Förändringar i effektiviteten får i första hand effekt på genomströmningstider och ärendebalanser, men på längre sikt också på antalet åtalsbeslut. Nedan beskrivs de faktorer som bedöms påverka utflödet från myndigheten, men som inte föranlett justeringar av de statistiska framskrivningarna.

#### **IT-samordning**

Det pågående arbetet med en bättre IT-samordning mellan rättsväsendets myndigheter beräknas medföra effektivitetsvinster inom samtliga brottskategorier.

#### **Interna prioriteringar**

Särskilda satsningar på grov organiserad brottslighet, ungdomsbrottslighet, relationsvåld, sexualbrott och brott med unga målsägande gör att antalet åtalsbeslut som avser våldsbrott, sexualbrott, rån och



narkotikabrott kan komma att öka ytterligare. Det gör i sin tur att övriga brottskategorier löper en viss risk att prioriteras ned.

### Media/kontakter med allmänheten

En ökad exponering av specifika brottsområden kan påverka anmälningsbenägenheten. Som exempel kan nämnas korruption och kvinnovåld där benägenheten att anmäla brott kan öka om exponeringen i media ger ett ökat förtroende för rättsväsendet. Ett högt förtroende kan också verka brottsförebyggande.

### Mängdbrottshandlingen

En förändrad hantering av mängdbrott kan komma att förkorta genomströmningstiderna och öka produktiviteten och effektiviteten. Initialt kan en sådan förändring dock innebära en viss eftersläpning i hanteringen av samtliga brottskategorier.

### PROGNOS INFLÖDE

Prognosen indikerar att antalet inkomna brottsmisstankar kommer att öka från 619 993 år 2010 till 706 000 år 2014, vilket är en ökning med cirka 14 procent. Den största procentuella ökningen beräknas ske för narkotikabrott. Ungefär 85 procent av narkotikabrotten utgörs av enkla narkotikabrott.

I tabellen nedan redovisas Åklagarmyndighetens prognos över inkomna brottsmisstankar fram till 2014. Prognosen ger följande indikationer för åren 2010 – 2014 för de olika brottstyperna.

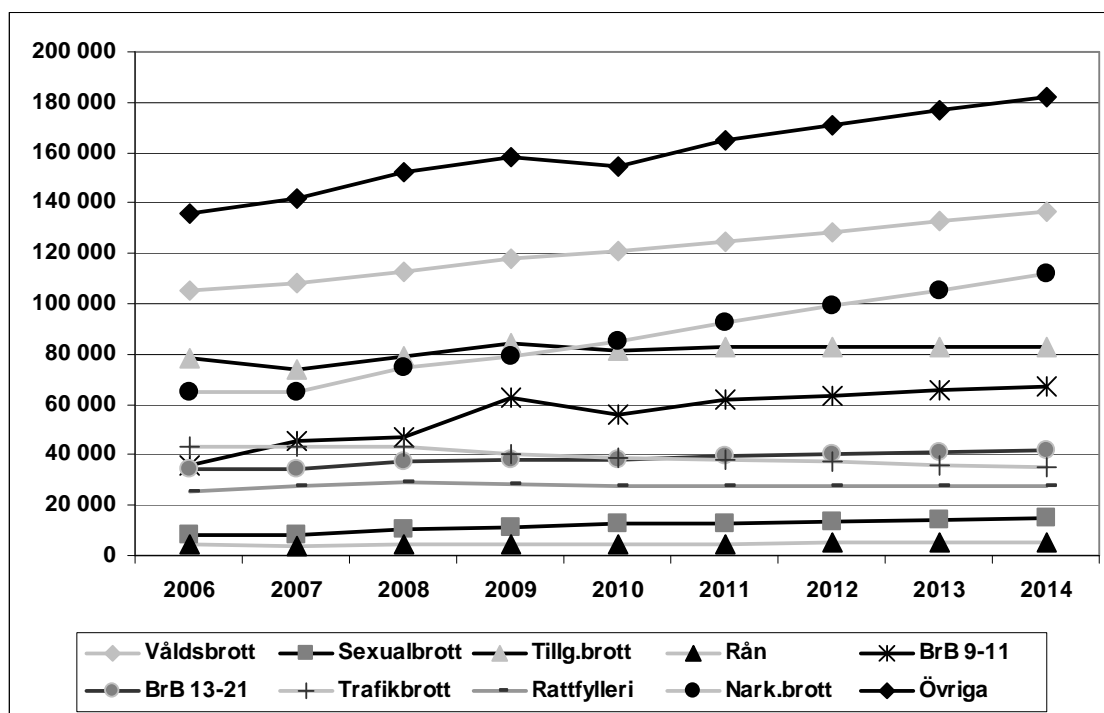
Tabell 14. Prognos för inkomna brottsmisstankar för perioden 2011 – 2014.

Inkomna brottsmisstankar									
Kategori	2006	2007	2008	2009	2010	2011	2012	2013	2014
Våldsbrott	105 230	107 850	113 023	117 690	121 105	124 000	129 000	133 000	137 000
Sexualbrott	8 265	8 534	10 596	11 118	12 315	12 900	13 500	14 200	14 900
Tillg.brott	78 605	73 884	79 327	84 161	81 190	82 700	82 700	82 700	82 700
Rån	4 155	4 082	4 329	4 710	4 715	4 800	4 900	5 100	5 200
BrB 9-11	35 802	45 284	46 684	62 402	56 284	61 600	63 800	65 800	67 500
BrB 13-21	34 414	33 980	37 157	38 415	38 128	39 300	40 100	41 000	41 800
Trafikbrott**	43 470	43 086	43 630	40 201	38 668	38 400	37 200	36 100	35 000
Rattfylleri	25 703	27 498	29 194	28 465	27 691	27 700	27 700	27 700	27 700
Nark.brott	65 033	64 905	74 266	79 315	85 238	92 200	98 900	106 000	112 200
Övriga	135 609	142 085	152 502	157 910	154 659	165 000	171 000	177 000	182 000
<b>Totalt*</b>	<b>536 286</b>	<b>551 188</b>	<b>590 708</b>	<b>624 387</b>	<b>619 993</b>	<b>649 000</b>	<b>668 000</b>	<b>687 000</b>	<b>706 000</b>

\* avrundningar av kategorierna gör att totalsiffran inte alltid stämmer för åren 2011-2014

\*\*exklusive de trafikbrott som avser rattfylleri samt exklusive hastighetsöverträdelse

Figur 4. Antalet inkomna brottsmisstankar 2006 – 2010 samt prognos 2011 – 2014.



Tabell 15 . Procentutveckling inkomna brottsmisstankar för perioden med kända data och perioden som prognostiserats.

Brottskategorier	Inkomna brottsmisstankar			
	2006 – 2009		2011 – 2014	
	%-utv	Medel per år	%-utv	Medel per år
Våldsbrott	12%	4%	10%	3%
Sexualbrott	35%	12%	16%	5%
Tillg.brott	7%	2%	0%	0%
Rån	13%	4%	9%	3%
BrB 9-11	74%	25%	10%	3%
BrB 13-21	12%	4%	7%	2%
Trafikbrott*	-8%	-3%	-9%	-3%
Rattfylleri	11%	4%	0%	0%
Nark.brott	22%	7%	22%	7%
Övriga	16%	5%	10%	3%
<b>Totalt</b>	<b>16%</b>	<b>5%</b>	<b>9%</b>	<b>3%</b>

\* exklusive de trafikbrott som avser rattfylleri samt exklusive hastighetsöverträdelser

Utvecklingen av antalet inkomna brottsmisstankar om *våldsbrott* har varit stabil över tid och fortsätter öka i ungefär samma takt även 2011 – 2014.

För *sexualbrott* är variationerna större, delvis beroende på att antalet brottsmisstankar i denna brottskategori är förhållandevis få. Enligt prognosen fortsätter antalet inkomna brottsmisstankar att öka, men inte i samma omfattning som under perioden 2006 – 2009.

Den fortsatta utvecklingen av tillgreppsbrott är svår att uppskatta. Därför görs ett antagande om att utvecklingen blir konstant under perioden 2011 – 2014.

Antalet *rån* förväntas öka under perioden 2011 – 2014, dock i något lägre takt än under perioden 2006 – 2009. Emellertid är antalet brottsmisstankar i denna kategori förhållandevis litet, vilket gör att enstaka ärenden med många brottsmisstankar kan få stort genomslag i statistiken.

Kategorin *BrB 9-11* ökade kraftigt under perioden 2006 – 2009. Ökningen utgjordes nästan uteslutande av brottsmisstankar om bedrägerier. Ökningen väntas fortsätta, men i betydligt lägre takt, under perioden 2011 – 2014.

För *BrB 13-21* prognostiseras en fortsatt ökning 2011 – 2014. Ökningstakten förväntas dock bli något lägre än under perioden 2006 – 2009.

Antalet inkomna brottsmisstankar i *trafikbrott* minskade under perioden 2006 – 2009 och förväntas fortsätta minska i samma takt under perioden 2011 – 2014.

För *rattfylleri* har den tidigare ökningen ersatts av en minskning under 2009 och 2010. Inflödet förväntas ligga kvar på 2010 års nivå under perioden 2011 – 2014.

Inflödet av brottsmisstankar som avser *narkotikabrott* förväntas fortsätta öka i samma takt som under perioden 2006 – 2009.

För *övriga brott* prognostiseras en fortsatt ökning 2011 – 2014. Ökningstakten förväntas dock bli något lägre än under perioden 2006 – 2009.

Sammantaget innebär det att ökningstakten för antalet inkomna brottsmisstankar förväntas bli lägre under perioden 2011 – 2014 än 2006 – 2009. Enligt prognosen ökar inflödet med nästan 60 000 brottsmisstankar under perioden 2011 – 2014, jämfört med närmare 90 000 brottsmisstankar 2006 – 2009. Det beror framför allt på en lägre ökningstakt för inkomna brottsmisstankar om brott enligt BrB 9-11. Den största ökningen beräknas ske för narkotikabrott, både procentuellt och antalsmässigt sett.

Av det totala inflödet utgörs 9 procent av brottsmisstankar som gäller unga lagöverträdare (15-17 år). För ungdomsärenden finns särskilda krav på skyndsam handläggning.

## PROGNOS UTFLÖDE

Prognosen indikerar att antalet brottsmisstankar med åtalsbeslut kommer att öka från 208 812 år 2010 till 235 200 år 2014, vilket är en ökning med cirka 13 procent. Den största procentuella ökningen beräknas ske för narkotikabrott. Ungefär 85 procent av narkotikabrotten utgörs av enkla narkotikabrott.

I tabell 4 redovisas Åklagarmyndighetens prognoser avseende brottsmisstankar som leder till åtal för de olika brottstyperna åren 2010 – 2014.

Tabell 16. Prognos för brottsmisstankar med åtalsbeslut för perioden 2011 – 2014 samt ett skattat värde för 2010 och faktiska värden för åren 2006 – 2009.

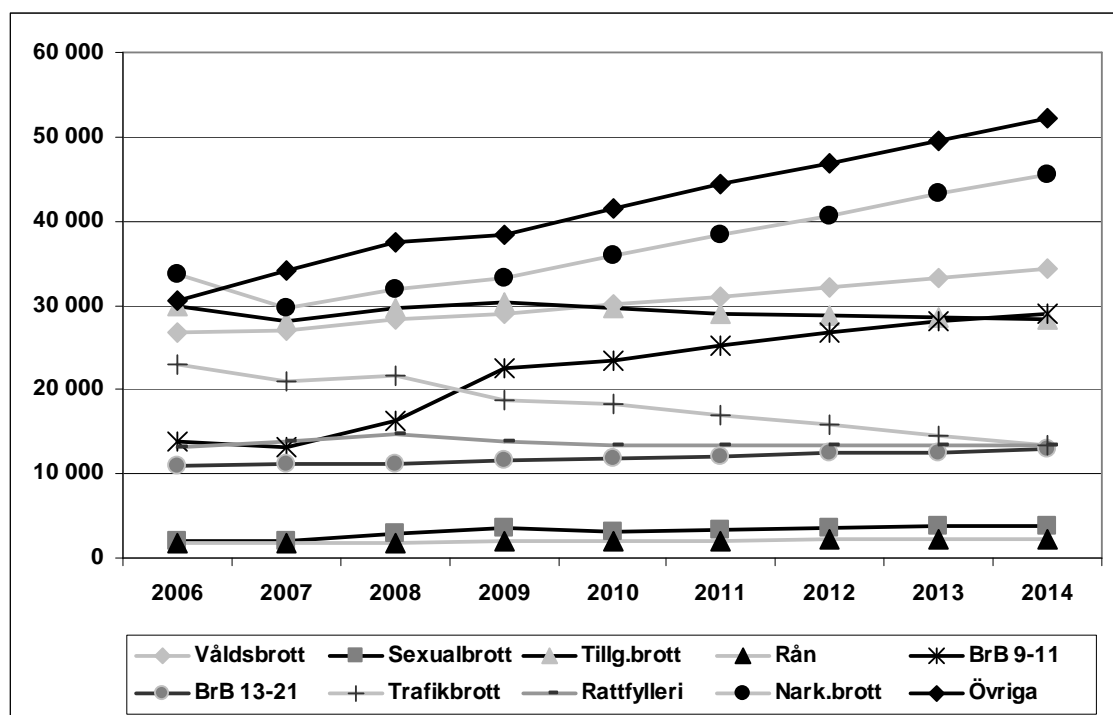
Brottsmisstankar med åtalsbeslut									
Kategori	2006	2007	2008	2009	2010	2011	2012	2013	2014
Våldsbrott	26 841	27 092	28 370	28 981	30 056	31 100	32 200	33 300	34 400
Sexualbrott	2 083	2 103	3 002	3 500	3 040	3 300	3 500	3 700	3 900
Tillg.brott	29 804	28 035	29 561	30 418	29 607	29 000	28 800	28 500	28 300
Rån	1 766	1 803	1 801	2 114	2 025	2 100	2 200	2 200	2 300
BrB 9-11	13 769	13 050	16 252	22 483	23 381	25 300	26 800	28 000	29 100
BrB 13-21	10 968	11 043	11 257	11 669	11 790	12 100	12 400	12 600	12 900
Trafikbrott***	23 005	21 067	21 696	18 715	18 224	17 000	15 800	14 600	13 400
Rattfylleri	13 203	13 886	14 804	13 883	13 321	13 300	13 300	13 300	13 300
Nark.brott	33 603	29 628	31 797	33 218	35 807	38 300	40 700	43 200	45 600
Övriga	30 553	34 140	37 400	38 388	41 561	44 300	46 900	49 500	52 200
<b>Totalt**</b>	<b>185 595</b>	<b>181 847</b>	<b>195 940</b>	<b>203 369</b>	<b>208 812</b>	<b>216 000</b>	<b>222 000</b>	<b>229 000</b>	<b>235 000</b>

\* Exklusive åtalsbeslut vid Ekobrottsmyndigheten

\*\* Avrundningar av kategorierna gör att totalsiffran inte alltid stämmer för åren 2011-2014

\*\*\* Exklusive de trafikbrott som avser rattfylleri samt exklusive hastighetsöverträdelser

Figur 5. Antalet brottsmisstankar med åtalsbeslut 2006 - 2010 samt prognos 2011 – 2014.



Tabell 17. Procentutveckling brottsmisstankar med åtalsbeslut för perioden med kända data och perioden som prognostiserats.

Brottsmisstankar med åtalsbeslut				
Brottskategorier	2006 – 2009		2011 – 2014	
	%-utv	Medel per år	%-utv	Medel per år
Våldsbrott	8%	3%	12%	4%
Sexualbrott	68%	23%	17%	6%
Tillg.brott	2%	1%	-3%	-1%
Rån	20%	7%	9%	3%
BrB 9-11	63%	21%	15%	5%
BrB 13-21	6%	2%	6%	2%
Trafikbrott*	-19%	-6%	-21%	-7%
Rattfylleri	5%	2%	0%	0%
Nark.brott	-1%	0%	19%	6%
Övriga	26%	9%	19%	6%
<b>Totalt</b>	<b>10%</b>	<b>3%</b>	<b>10%</b>	<b>3%</b>

\* exklusive de trafikbrott som avser rattfylleri samt exklusive hastighetsöverträdelser

Prognosen för *våldsbrott* indikerar att antalet brottsmisstankar med åtalsbeslut kommer att fortsätta öka i något högre takt än under perioden 2006 – 2009.

För *sexualbrotten* förväntas däremot en lägre ökningstakt 2011 – 2014 än under 2006 – 2009. Det relativt låga antalet brottsmisstankar innebär dock att prognosen för sexualbrott är osäkrare än den för våldsbrott.

Den relativt stabila utvecklingen av antalet åtalsbeslut som avser *tillgreppsbrott* förväntas fortsätta. Den tillfälliga ökningen under perioden 2006 – 2009 som bröts 2010, antas följas av en minskning under perioden 2011 – 2014.

För *rån* förväntas ökningstakten avta under perioden 2011 – 2014. Antalet brottsmisstankar i denna kategori är emellertid litet, vilket gör att enstaka ärenden med många brottsmisstankar kan få stort genomslag i statistiken.

I kategorin *BrB 9-11* ökade antalet brottsmisstankar med åtalsbeslut kraftigt under perioden 2006 – 2009. Merparten av dessa beslut avsåg bedrägerier. Ökningen förväntas fortsätta, men i lägre takt, under perioden 2011 – 2014.

För *BrB 13-21* prognostiseras ökningen fortsätta i samma takt som tidigare.

Prognosen för *trafikbrott* är att antalet åtalsbeslut fortsätter att minska i samma takt som tidigare.

Antalet åtalsbeslut som avser *rattfylleri* är tillbaka på samma nivå som 2006. Den fortsatta utvecklingen är osäker och prognostiseras därför vara kvar på 2010 års nivå under perioden 2011 – 2014.

För brottsmisstankar som avser *narkotikabrott* prognostiseras en relativt kraftig ökning av antalet åtalsbeslut under perioden 2011 – 2014.

Ökningstakten för *övriga brott* förväntas fortsätta öka i ungefär samma takt som under perioden 2006 – 2009.

Sammantaget innebär prognosen att den procentuella ökningstakten för antalet brottsmisstankar med åtalsbeslut kommer att vara densamma under perioden 2011 – 2014 som under 2006 – 2009. Enligt prognosen ökar utflödet med nästan 21 000 brottsmisstankar under perioden 2011 – 2014, vilket kan jämföras med knappa 18 000 brottsmisstankar 2006 – 2009. Antalet åtalsbeslut avseende narkotikabrott förväntas få en högre ökningstakt än tidigare, medan ökningstakten för sexualbrott och BrB 9-11 avtar.

Antalet åtalade misstänkta *personer* uppskattas till cirka 97 400 år 2010. Uppskattningen har gjorts med ledning av andelen lagförda brottsmisstankar som lett till åtal. Andelen åtalade personer antas vara densamma. Prognosen bygger på att antalet åtalade personer kommer att fortsätta utvecklas i samma takt som antalet åtalade brottsmisstankar. Därmed beräknas antalet misstänkta personer med åtalsbeslut uppgå till cirka 109 900 år 2014, vilket skulle vara en ökning med cirka 12 500 jämfört med 2010. Av det totala utflödet utgörs 9 procent av brottsmisstankar som gäller unga lagöverträdare (15-17 år).

---

# SVERIGES DOMSTOLAR

---

## BAKGRUND

Sveriges Domstolar är den tredje länken i rättskedjan, där inflödet (inkomna brottmål) bearbetats på olika sätt för att resultera i ett utflöde (avgjorda brottmål) som levereras till nästa länk i rättskedjan – Kriminalvården. Inflödet till tingsrätterna som avser verksamhet med anledning av brott utgörs i huvudsak av väckta åtal/stämningsansökningar samt därutöver av häktningsframställningar, ansökan om förordnande av offentlig försvarare och målsägandebiträde med mera. Inflödet kommer i stort sett uteslutande från Åklagarmyndigheten. Som exempel inkom 2009 cirka 87 000 brottmål till tingsrätterna. Av dessa var endast några hundratal mål enskilda åtal och andra mål som inte initierats av åklagare. Dessa få mål bör man i detta sammanhang kunna bortse ifrån.

Det mått som används för att mäta inflödet till domstolarna som avser verksamheter med anledning av brott är antal *inkomna brottmål* (ett mål kan innehålla flera stämningsansökningar och flera personer samt flera brott). Domstolarnas utflöde utgörs i huvudsak av domar och slutliga beslut. Därutöver tillkommer vissa andra typer av avgöranden som är mindre frekvent förekommande. Det mått som används för att mäta utflödet är antal *avgjorda brottmål*. I grova tal är det omkring 80 procent av alla brottmål i tingsrätt som avslutas genom dom där en eller flera tilltalade fälls till ansvar eller frias från brott. Resterande brottmål avgörs på annat sätt.

Hittills under 2000-talet har utflödet från Sveriges Domstolar, det vill säga antalet avgjorda brottmål, ökat med knappt 30 000 mål (49 procent). Samtidigt har antalet inkomna mål ökat med drygt 29 000 mål (47 procent).

## METOD

### BESKRIVNING OCH ANALYS AV DATA

I det följande behandlas inkomna respektive avgjorda mål i tingsrätt. Tingsrättens avgöranden kan överklagas till hovrätt (överklagandefrekvens 2009 var för brottmål elva procent) och hovrättens avgöranden till Högsta domstolen (överklagandefrekvens 2009 var för brottmål 18 procent). I Högsta domstolen krävs prövningstillstånd för att domstolen ska ta upp saken till prövning. Utvecklingen vid hovrätterna och Högsta domstolen, som inte vidare berörs nu, förväntas med viss fördröjningseffekt motsvara förhållandena vid tingsrätterna, förutsatt att andelen överklagade brottmål förblir på en fortsatt konstant nivå.

Statistiken som används för prognoserna hämtas ur en databas, SIV (Statistik I Verksamheten), som hämtar information från Vera (domstolarnas ärendehanteringssystem). Sedan årsskiftet 2008/2009 registrerar tingsrätterna brottmålen enligt följande: Bötesmål (brott med enbart böter i straffskalan), brott mot person (3-7 kap. brottsbalken), förmögenhetsbrott (8-10 och 12 kap. brottsbalken), ekonomisk brottslighet (brott mot 11 kap. brottsbalken, skattebrottslagen, aktiebolagslagen och lagen om straff för marknadsmissbruk vid handel med finansiella instrument) och övriga brottmål (resterande brottstyper). Tidigare registrerade tingsrätterna brottmålen som notariebrottmål respektive övriga brottmål. Då Domstolsverket saknar längre historik när det gäller den nya indelningen av brottmål, saknas förutsättningar för att redovisa såväl inflödet till tingsrätterna som utflödet från tingsrätterna uppdelat i enlighet med de nya kategorierna. Domstolsverket har heller inte möjligheter att redovisa uppgifter enligt Kriminalvårdens brottsindelning. Redovisningen sker därför i den samlade kategorin brottmål.

Domstolsverket har haft tillgång till data över Åklagarmyndighetens utflöde under 2004 – 2010, uppdelat på målkategorierna bötesmål, ekonomisk brottslighet, brott mot person, förmögenhetsbrott och övriga brottmål. Domstolsverket har tillgängliga data från och med 2009.

## STATISTISK FRAMSKRIVNING

Domstolsverket har valt att basera sin statistiska framskrivning för inkomna och avgjorda brottmål på perioden 2000 – 2010. Orsaken till vald tidsperiod är flera. Domstolsverket vill betona och ha som utgångspunkt för det fortsatta resonemanget det starka historiska sambandet mellan inkomna och avgjorda mål i tingsrätterna. Under 2000-talet finns en stark trend att inkomna och avgjorda mål följs åt och antalsmässigt ligger nära varandra i princip samtliga år. Utvecklingen för både inkomna och avgjorda brottmål har, bortsett från inkomna mål 2001, varit stigande. Den statistik som finns tillgänglig bedöms hålla god kvalitet under hela 2000-talet. Genom att använda ett flertal observationsår bedöms också den statistiska kvalitén på framskrivningen öka, exempelvis minskar påverkan från enskilda år.

Domstolsverket använder sig av ett geometriskt medelvärde för åren 2000 – 2010 för att göra en statistisk framskrivning för perioden 2011 – 2014. Framskrivningen bygger på utfallets (2000 – 2010) genomsnittliga procentuella årliga ökningstakt. Modellen utgår således från att utvecklingen åren 2011 – 2014 kommer att följa den genomsnittliga ökningstakten. För inkomna brottmål var den genomsnittliga ökningstakten 2000 – 2010, 4 procent. Även för avgjorda brottmål var motsvarande ökningstakt 4 procent.

## PÅVERKAN AV TIDIGARE LED OCH PÅVERKANSAKTORER

Sveriges Domstolars in- och utflöde av brottmål påverkas i hög grad av Åklagarmyndighetens utflöde av brottsmisstankar som lett till åtal. Inflödet från Åklagarmyndigheten kan Sveriges Domstolar inte påverka. Sveriges Domstolars utflöde i form av avgjorda brottmål påverkas därutöver av yttre och inre påverkansfaktorer. Inflödet till tingsrätterna från Åklagarmyndigheten är givet och domstolarna kan inte genom prioriteringar eller på annat sätt påverka inflödet. De faktorer som påverkat inflödet och utflödet tidigare i rättskedjan, det vill säga vid polis respektive åklagare behandlas därför inte vidare. Det är i stället i huvudsak faktorer som rör den egna verksamheten vid domstolarna som har övervägts då det gäller tingsrätternas möjligheter att hantera inflödet från Åklagarmyndigheten. Det rör sig om såväl omvärldsfaktorer som Sveriges Domstolar inte kan styra, som om invärldsfaktorer som i olika utsträckning låter sig styras. Sådana potentiella påverkansfaktorer har identifierats och analyserats inom Domstolsverket. Dels uppmärksammades faktorer som tidigare år har bedömts vara relevanta, dels värderades om det fanns ytterligare tänkbara invärldsfaktorer som behövde bedömas (vilket dock inte blev fallet).

## SLUTLIG PROGNOSE

De slutliga prognoserna har utarbetats efter en analys av de statistiska framskrivningarna och de identifierade påverkansfaktorernas tänkbara betydelse samt en analys av relationerna gentemot Polisens utflöde. Domstolsverket har valt att inte justera de statistiska framskrivningarna med anledning av påverkansfaktorerna.

## PROGNOS

### PÅVERKAN FRÅN TIDIGARE LED

Under 2008 års prognossamarbete antog Domstolsverket att den procentuella ökningstakt Åklagarmyndigheten redovisade för sitt utflöde också gällde tingsrätternas inflöde. I år har, liksom för 2009, en djupare genomlysning av Åklagarmyndighetens utflöde respektive tingsrätternas inflöde utförts. Det visar sig då att det finns en tydlig trend att antalet brottsmisstankar som leder till åtal per inkommet mål sjunkit under 2000-talet. Tingsrätternas inflöde ökade procentuellt mer än Åklagarmyndighetens utflöde. År 2000 gick det 2,70 brottsmisstankar som leder till åtal per mål. År 2010 var motsvarande siffra 2,26. En tänkbar förklaring kan vara att antalet ”ett till ett relationer” mellan brottsmisstankar och mål ökat, det vill säga att det blivit vanligare att ett mål i tingsrätt består av en person och en brottsmisstanke. Det torde vara vanligast i kategorin bötesmål, en målkategori som ökat kraftigt 2007 – 2009 och som fortsatt öka under 2010. En annan faktor som kan påverka relationen är ett ökat utnyttjande av förundersökningsbegränsning hos Åklagarmyndigheten. Under perioden 2005 – 2009 var den



genomsnittliga utvecklingen av antalet brottmisstankar som leder till åtal cirka tre procent per år, medan motsvarande utveckling för inkomna mål till tingsrätt var cirka fem procent per år. Med hänsyn tagen till detta anser Domstolsverket att den procentuella ökningstakten för inkomna mål kommer att fortsätta vara högre än för brottmisstankar som leder till åtal.

Tabell 18. Antalet brottmisstankar med åtalsbeslut, antal inkomna brottmål samt antal åtalsbeslut per brottmål för perioden 2000 – 2010 samt prognos 2011 – 2014.

År	Brottsmisstankar med åtalsbeslut	Inkomna brottmål	Antal åtalsbeslut per brottmål
2000	168 761	62 620	2,70
2001	166 152	60 864	2,73
2002	164 102	62 269	2,64
2003	169 114	64 955	2,60
2004	176 733	68 563	2,58
2005	173 954	69 240	2,51
2006	185 595	71 285	2,60
2007	181 847	75 895	2,40
2008	195 940	82 992	2,36
2009	203 369	87 472	2,32
2010	208 812	92 415	2,26
2011	215 800	96 100	2,25
2012	222 400	99 900	2,23
2013	228 900	103 900	2,20
2014	235 200	108 000	2,18

#### PÅVERKANSAKTORER

I detta avsnitt redogör Domstolsverket för de faktorer i omvärld respektive invärld som Domstolsverket anser kan ha en påverkan på ärendeutflödet, det vill säga det antal mål tingsrätterna beräknas avgöra under perioden 2011 – 2014.

Under 2008 och 2009 års prognossamarbete bedömde Domstolsverket att följande faktorer skulle påverka ärendeutflödet från tingsrätterna under perioden 2009 – 2013: Anslagsnivån, arbetsformer, IT-stöd/informationsutbyte, kompetensförsörjning, lagstiftning, ledning/styrning, konjunkturen och sammansättningen av brottmålsinflödet. Dessa faktorer påverkar utflödet även under perioden 2011 – 2014, men antas nu ligga i trenden. Som framgår i det följande har Domstolsverket valt att följa den statistiska framskrivningen för prognosen för utflöde under 2011 – 2014. Beträffande vissa av faktorerna, nämligen kompetensförsörjning, lagstiftning, konjunkturen och sammansättningen av brottmålsinflödet bedömer Domstolsverket att innehållet i dem har förändrats på ett sådant sätt att de i årets prognossamarbete bör framhållas på nytt. Domstolsverket vill med andra ord peka på dessa faktorer och understryka att de kan komma att påverka prognosen för utflödet i positiv eller negativ riktning. På grund av denna osäkerhet samt att faktorerna pekar i olika riktning, har Domstolsverket emellertid valt att inte justera prognosen för utflödet under perioden 2011 – 2014.

### *Kompetensförsörjning*

Det är angeläget att säkerställa att domstolarna kan rekrytera domare som tillhör de allra skickligaste och mest lämpade juristerna i landet. Det har under senare tid visat sig bli allt svårare att i hela landet rekrytera väl kvalificerade domare till domstolarna, bland annat tingsrätterna. Det pågår ett arbete för att vända denna trend. Till detta kan läggas den stora generationsväxling som ska genomföras för domstolssekreterare. Att rekrytera väl kvalificerade domstolssekreterare är vanligen inte svårt men det uppstår ett stort kunskapsstapp under en period då nya sekreterare ska läras upp och få nödvändig rutin för att hantera arbetsuppgifterna effektivt. Om utvecklingen när det gäller rekrytering av domare inte kan vändas och om Sveriges Domstolar inte kan hantera generationsväxlingen av domstolssekreterare på ett tillfredsställande sätt kan det försvåra möjligheterna för tingsrätterna att avgöra brottmål i den utsträckning som prognosen utvisar.

### *Lagstiftning*

Reformen En Modernare Rättegång (EMR) genomfördes den 1 november 2008. Reformen har under 2009 och 2010 påverkat ärendeutflödet i Sveriges Domstolar, i ett första skede framför allt genom den utökade möjligheten att avgöra brottmål på handlingarna. Reformen har emellertid inte varit i kraft tillräckligt länge för att effektivitetsvinster har hunnit få fullt genomslag. Domstolsverket gör bedömningen att EMR-reformen under de närmaste åren successivt kommer att få ett allt större genomslag och därmed påverka brottmålshanteringen vid domstolarna i positiv riktning. Det pågår ett arbete för att ytterligare rationalisera arbetet i domstolarna och för att effektivisera domstolsprocessen. Regeringen har tagit initiativ till åtgärder som kan effektivisera brottmålsprocessen. En förbättrad brottsutredningsverksamhet och mer ändamålsenliga rättegångsregler finns bland dessa åtgärder. Säkerställandet av en rationell samverkan och handläggning av mängdbrott, mer flexibla regler och alternativa former för handläggning och avgörande av mål i domstol samt en förbättrad ansvarsfördelning mellan åklagare och domstol är exempel på insatser det kan handla om. En annan fråga som övervägs för att effektivisera brottmålsprocessen är att minska användningen av straffrätten och införa alternativa sanktioner. För att minska andelen inställda huvudförhandlingar i brottmål och bidra till att handläggningstiderna hos domstolarna blir kortare har regeringen föreslagit en ny delgivningslag som föreslås träda i kraft den 1 april 2011. Det utreds vidare om åklagare ska få ökade möjligheter att förundersökningsbegränsa och om polisen i vissa fall ska ges befogenhet att förundersökningsbegränsa. Målutredningen har i sitt betänkande Mål och medel – särskilda åtgärder för vissa måltypen i domstol bland annat gjort bedömningen att satsningar bör göras på domstolsintern specialisering och att handläggningssprocessen i domstol bör kartläggas och förbättras. Regeringen har vidare föreslagit en överföring av vissa ärendetyper från Sveriges Domstolar till olika förvaltningsmyndigheter. Domstolsverket bedömer att de samlade åtgärderna under hela perioden fram till och med 2014 kommer att innebära förbättrade förutsättningar att öka ärendeutflödet vid tingsrätterna.

### *Konjunkturläget*

I en lågkonjunktur ökar antalet tvistemål och konkurser. Under 2009 ökade antalet inkomna tvistemål kraftigt och antalet inkomna konkursärenden uppvisade en mycket kraftig ökning. Under 2010 ökar visserligen fortfarande tvistemålen, men antalet konkurser har minskat i förhållande till 2009. Lågkonjunkturer har avtagit snabbare än väntat och när konjunkturläget vänder uppåt kan det förväntas att antalet inkomna tvistemål och konkurser sjunker under de närmsta åren. Det kan potentiellt få viss positiv effekt på antalet avgjorda brottmål under den senare delen av perioden 2011 – 2014.

### *Sammanställningen av brottmålsinflödet*

De senaste åren uppvisar en trend att antalet bötesmål utgör en allt större del av det totala brottmålsinflödet till tingsrätterna. Utvecklingen har fortsatt även under 2010. Förutsatt att trenden inte bryts utgör det en grund för en produktivitetshöjning vid tingsrätterna. Dessa mål kan i regel avgöras snabbt, inte minst mot bakgrund av införandet av EMR som möjliggör att målen avgörs genom skriftlig handläggning och generellt med en mindre resursinsats än för ett genomsnittligt brottmål. En analys av

indikatorer (till exempel huvudförhandlingstid, andel förtursmål, antal tilltalade per mål) för bedömning av arbetsbelastningen i det totala brottmålsinflödet, visar inte heller att arbetsbelastningen skulle ha ökat under de senaste åren.

Sammantaget vill således Domstolsverket peka på att faktorerna lagstiftning, konjunkturläge och sammansättningen av brottmålsinflödet kan komma att påverka ärendeutflödet positivt, medan faktorn kompetensförsörjning kan påverka ärendeutflödet negativt, allt i förhållande till den statistiska prognosen. Som nämnts ovan är bedömningen att inflytandet från dessa påverkansfaktorer trots allt är så osäkra att de inte föranlett justeringar av prognoserna.

#### PROGNOS INFLÖDE

Prognosen indikerar att antalet inkomna brottmål kommer att öka från 92 415 år 2010 till 108 000 år 2014, vilket är en ökning med cirka 17 procent.

Domstolsverket väljer att prognostisera perioden 2011 – 2014 utifrån den genomsnittliga procentuella ökningstakten 2000 – 2010. Under dessa år ökade antalet inkomna brottmål med i genomsnitt 4 procent. Domstolsverket justerar inte ytterligare utifrån den relation mellan Åklagarmyndighetens utflöde och tingsrätternas inflöde som tidigare redogjorts för. Domstolsverket antar att den trend med färre antal brottsmisstankar per inkommet mål fortsätter, vilket relationen mellan prognosen av Åklagarmyndighetens utflöde och Sveriges Domstolars inflöde pekar på. Antalet brottsmisstankar som leder till åtal per inkommet brottmål antas 2014 vara 2,18 jämfört med 2,26 år 2010.

Tabell 19. Prognos över inkomna mål.

Inkomna mål									
Kategori	2006	2007	2008	2009	2010	2011	2012	2013	2014
Brottmål	71 285	75 895	82 992	87 472	92 415	96 100	99 900	103 900	108 000

#### PROGNOS UTFLÖDE

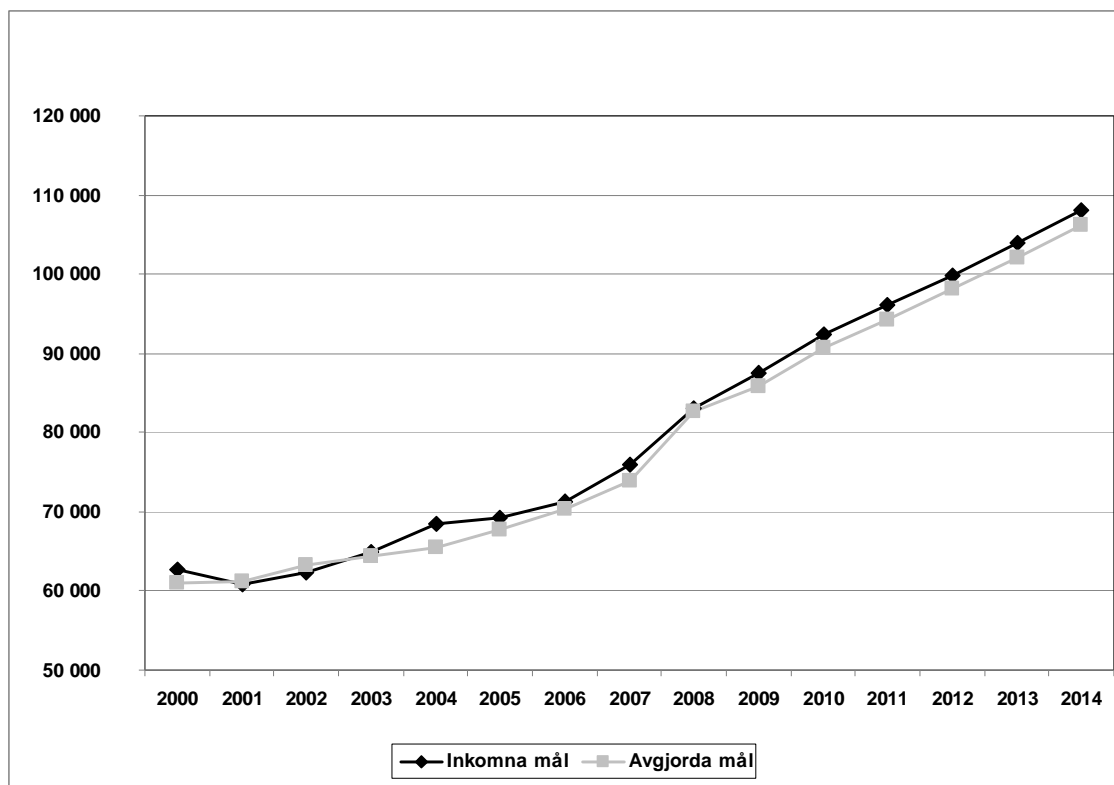
Prognosen indikerar att antalet avgjorda brottmål kommer att öka från 90 627 år 2010 till 106 200 år 2014, vilket är en ökning med cirka 17 procent.

Domstolsverket väljer att följa den statistiska framskrivningen för perioden 2011 – 2014. Det innebär att den genomsnittliga procentuella utvecklingen för åren 2000 – 2010, 4 procent, antas fortsätta även de närmsta fyra åren. Som framhållits i det föregående har Domstolsverket således inte justerat prognosen i förhållande till olika påverkansfaktorer, utan i stället valt att framhålla vissa faktorer och fört ett resonemang kring möjligheten att de påverkar den statistiska framskrivningen.

Tabell 20. Prognos över avgjorda mål.

Avgjorda mål									
Kategori	2006	2007	2008	2009	2010	2011	2012	2013	2014
Brottmål	70 340	73 944	82 737	85 907	90 627	94 300	98 100	102 000	106 200

Figur 6 . Antal inkomna och avgjorda brottmål 2000 - 2010 samt prognos 2011 – 2014.



---

# KRIMINALVÅRDEN

---

## BAKGRUND

Kriminalvården är den sista länken i rättskedjan, vars främsta uppgift är att verkställa de av domstolarna utdömda påföljderna. Kriminalvården omfattar i dag vid ett givet tillfälle cirka 4 600 klienter i anstalt, cirka 1 800 i häkte och cirka 14 200 i frivården. Under 2010 skrevs det in cirka 28 900 personer i häkte, cirka 9 600 togs in i anstalt och cirka 19 900 påbörjade någon form av frivårdspåföljd. Sammantaget utgör detta ungefär 58 400 personer som under 2010 påbörjade någon form av kriminalvård, dock kan vissa individer förekomma flera gånger. Under de senaste tio åren har antalet klienter i anstalt med en strafftid över ett år ökat och antalet med en strafftid under ett år minskat, samtidigt som det totala antalet klienter i frivården ökat.

Som framgår av de föregående kapitlen i denna rapport om de tidigare myndigheterna i rättskedjan, förväntas Polisen öka antalet redovisade ärenden till åklagare, åklagarna förväntas väcka fler åtal och domstolarna förväntas avgöra betydligt fler brottmål. Hur det sammantagna ärendetrycket genom rättskedjan och ett ytterligare antal faktorer kommer att påverka Kriminalvårdens kapacitetsbehov belyses i detta kapitel.

## METOD

### BESKRIVNING OCH ANALYS AV DATA

Kriminalvårdens prognoser tar sikte på utvecklingen avseende medelantalet fängelsedömda, medelantalet häktade, medelantalet dömda till frivårdspåföljder samt platsbehoven i anstalt och häkte.

Grundläggande data om klienter hämtas främst från Kriminalvårdens statistikportal som i sin tur hämtar data från myndighetens klientadministrativa system. En ytterligare grund för beräkningarna utgörs av data från Domstolsverket angående avgjorda brottmål mellan åren 2000 – 2010 samt prognos 2011 – 2014. För att beräkna nyintagna i anstalt används data från Åklagarmyndigheten avseende brottsmisstankar med åtalsbeslut per huvudbrott för åren 2006 – 2010 samt prognos 2011 – 2014. De nyintagna i anstalt redovisas per huvudbrottskategori. Det innebär att om en lagföring avser flera brott med varierande svårhetsgrad, är huvudbrottet det brott som har det strängaste straffet i straffskalan.

Alla fängelsedömda tas inte in i anstalt. En del avtjänar sin fängelsedom med intensivövervakning, så kallad fotboja.

Förutom häktade och de som har en lagakraftvunnen fängelsedom finns det även ett antal övriga inskrivna i häkte. Den största kategorin är gripna eller anhållna misstänkta för brott. Därutöver finns också personer i häkte som omhändertagits med stöd av lagen om vård av unga samt lagen om vård av missbrukare. Utöver det finns ett antal som omhändertagits med stöd av utlänningslagen.

### STATISTISK FRAMSKRIVNING

Kriminalvårdens statistiska framskrivningar för perioden 2011 – 2014 sker i ett antal olika steg vilket beskrivs nedan.

#### *Steg 1*

Som bas görs det först en framskrivning med hjälp av en regression över antalet *dömda personer*. Regressionsanalysen bygger på förhållandet mellan antalet avgjorda brottmål och antalet dömda personer. Statistik över avgjorda brottmål 2000 – 2010 samt prognos för 2011 – 2014 har erhållits från

Domstolsverket. Data avseende antalet dömda personer under för åren 2000 – 2009 hämtas från Kriminalstatistiken som publiceras av Brå.

### *Steg 2*

Nästa steg är att göra en framskrivning av hur många av de dömda personerna som kommer att dömas till fängelse. För att skriva fram antalet fängelsedömda görs en framskrivning av förhållandet mellan dömda personer och antalet fängelsedömda under tidsperioden 2003 – 2007. Perioden är vald eftersom den uttrycker en relevant utveckling, då värdena för 2008 och 2009 till stor del bedömts ha påverkas av tillfälligt minskade balanser i tidigare led i rättskedjan.

### *Steg 3*

Som tidigare nämnts tas inte alla fängelsedömda in i anstalt utan avtjänar sin påföljd med intensivövervakning, fotboja. I detta steg beräknas förhållandet mellan fängelsedömda och antalet *nyintagna i anstalt* under perioden 2000 – 2010. Framskrivningen bygger på den genomsnittliga förändringen under angiven period.

### *Steg 4*

För att Kriminalvården ska kunna skriva fram *antalet nyintagna per huvudbrott* används förhållandet mellan Åklagarmyndighetens data över brottsmisstankar med åtalsbeslut 2006 – 2010 samt beräknad prognos för 2011 – 2014 och Kriminalvårdens statistik över nyintagna fördelade på huvudbrott för samma period. Anledningen till att denna relation används beror på att Domstolsverket inte har tillgång till data per huvudbrott.

### *Steg 5*

Framskrivningen av *medelantalet fängelsedömda* utgår från förhållandet mellan antalet nyintagna och medelantalet fängelsedömda under perioden 2000 – 2010. Framskrivningen är linjär.

### *Steg 6*

För att skriva fram *medelantalet häktade* används den linjära trenden som grundar sig på det faktum att förhållandet mellan medelantalet fängelsedömda och antalet häktade varit stabilt under perioden 2000 – 2010.

### *Steg 7*

Medelantalet *klienter i frivård*, för påföljderna skyddstillsyn, skyddstillsyn med kontraktsvård, skyddstillsyn med samhällstjänst, villkorligt frigivna, villkorlig dom med samhällstjänst, intensivövervakning, utsluss/utökad frigång samt vistelse i halvvägshus, framskrivs utifrån historiska data från åren 1998 – 2009 eller när påföljden infördes.

Steg 5 och steg 6 är grunden för att prognostisera ett teoretiskt behov av platser i anstalt och häkte.

## PÅVERKAN AV TIDIGARE LED OCH PÅVERKANSAKTORER

Det tidigare ledet i rättskedjan, produktionen av avgjorda brottmål i domstolarna, ges stor inverkan på prognoserna för antalet fängelsedömda och nyintagna i anstalt, eftersom framskrivningarna bygger på analyser där data över antalet avgjorda brottmål har avgörande betydelse. I viss utsträckning påverkas Kriminalvårdens prognoser också av Åklagarmyndighetens prognoser av brottsmisstankar med åtalsbeslut, eftersom den är grunden för antaganden om proportionerna ärenden och klienter uppdelat på de tio brottskategorierna. Eftersom analyserna som inkluderar data från tidigare led i rättskedjan, främst från domstolarna, är så integrerade i Kriminalvårdens prognostisering redovisas de inte separat, utan ingår i redovisningen av prognosresultaten.

När det gäller påverkansfaktorer utgår Kriminalvården från tidigare vunna erfarenheterna som innebär att det främst är externa faktorer som har avgörande betydelse för volymerna av klienter i verksamheten och som kan ge anledning att justera de statistiska framskrivningarna. Det som framför allt antas kunna påverka Kriminalvårdens klientvolym under de närmaste åren är konsekvenserna av ett antal utredningar och propositioner. I analysarbetet har dessa reforminslag identifierats och värderats noggrant – och i ett fall kommit att påverka den prognos som läggs, vilket gäller konsekvenserna av de skärpta straffen för vissa våldsbrott.

Analyserna av påverkansfaktorer har även inkluderat identifiering och värdering av inverkan från inre påverkansfaktorer. I denna del är bedömningen att det är genomförandet av de utökade möjligheterna till utslussning från verkställigheter av fängelsestraff som kan innebära tydliga konsekvenser.

## SLUTLIG PROGNOSS

Prognoserna är en sammanvägning av de statistiska framskrivningarna samt den externa påverkansfaktorn som är nämnd ovan. De statistiska framskrivningarna för frivården har inte justerats utifrån några påverkansfaktorer. Dessutom har prognoserna kontrollerats mot prognoserna från föregående myndigheter i rättskedjan, för att säkerställa att relationerna är rimliga (se bilaga 1).

## PROGNOS

### PÅVERKAN FRÅN TIDIGARE LED

Kriminalvården har tagit tillvara prognoser från tidigare led i rättskedjan och skapat relationer med kriminalvårdsdata. Tabellen nedan visar relationerna mellan avgjorda brottmål och dömda personer 2000 – 2009.

Tabell 21. Antalet avgjorda brottmål, antalet dömda personer samt andel dömda personer per avgjorda brottmål för perioden 2000 – 2010 samt prognos 2011 – 2014.

År	Avgjorda brottmål	Dömda personer	Andel dömda personer per avgjorda brottmål
2000	61 028	55 520	91,0%
2001	61 237	55 354	90,4%
2002	63 275	56 772	89,7%
2003	64 322	57 639	89,6%
2004	65 406	58 649	89,7%
2005	67 736	59 665	88,1%
2006	70 340	60 656	86,2%
2007	73 944	62 405	84,4%
2008	82 737	69 454	83,9%
2009	85 907	71 715	83,5%
2010	90 627	74 000	82,1%
2011	94 000	77 000	81,5%
2012	98 000	79 000	80,8%
2013	102 000	82 000	80,2%
2014	106 000	84 000	79,6%

Källa: 2000 – 2009 Brå:s Kriminalstatistik, 2010 – 2014 Domstolsverket

Trenden att andelen dömda personer i förhållande till avgjorda brottmål sjunker, antas fortsätta under perioden 2011 – 2014. Antalet avgjorda brottmål kommer enligt Domstolsverkets prognos öka med cirka 15 500 mellan 2010 – 2014. Antalet dömda personer beräknas under samma tidsperiod öka med cirka 10 000.

Kriminalvården har som underlag gjort framskrivningar av olika påföljder för åren 2010 – 2014. Bötesbrotten har haft en kraftig ökning under de senaste åren, vilket framgår av diagrammet i bilaga 2. Denna uppgång leder till att andelen fängelsedömda av de totalt utdömda påföljderna minskar. Om det inte sker några trendbrott kommer böter öka kraftigt, skyddstillsyn samt villkorlig dom öka, medan övriga påföljder förblir stabila eller får en sjunkande trend.

För att beräkna det framtida antalet nyintagna i anstalt ställs dessa i relation till antalet fängelsedömda under perioden 2000 – 2010. Framskrivningen resulterar i en sjunkande trend som innebär att antalet nyintagna i anstalt minskar under prognosperioden, till cirka 9 000. Utvecklingen bedöms inte vara trolig, då historiska data avseende fängelsedömda inte påvisar några längre konstanta neråtgående trender. Av denna anledning och den överlag osäkra utvecklingen konstanthålls antalet nyintagna i anstalt under åren 2012 – 2014. Det ger dock en minskning av antalet nyintagna, men i något mindre utsträckning än den rent statistiska framskrivningen, vilket framgår av tabellen nedan.

Tabell 22. Antal fängelsedömda och antal nyintagna i anstalt för perioden 2000 – 2010 samt prognos 2011 – 2014.

År	Fängelsedömda	Nyintagna i anstalt
2000	12 265	9 178
2001	12 503	9 317
2002	13 765	10 173
2003	14 903	10 721
2004	15 117	11 343
2005	15 335	10 656
2006	14 598	10 428
2007	13 973	9 829
2008	14 269	10 370
2009	13 567	9 805
2010	13 412	9 587
2011	13 200	9 560
2012	13 000	9 370
2013	12 600	9 370
2014	12 300	9 370



I tabellen nedan redovisas förhållandet mellan nyintagna i anstalt och medelantalet fängelsedömda. Förhållandet mellan nyintagna och medelantalet fängelsedömda påvisar en ökande relation, vilket styrks av en tolkning av Polisens tabell 13, där det framgår att det är främst de grova brotten mot person redovisade till åklagare som ökar under perioden 2006 – 2010.

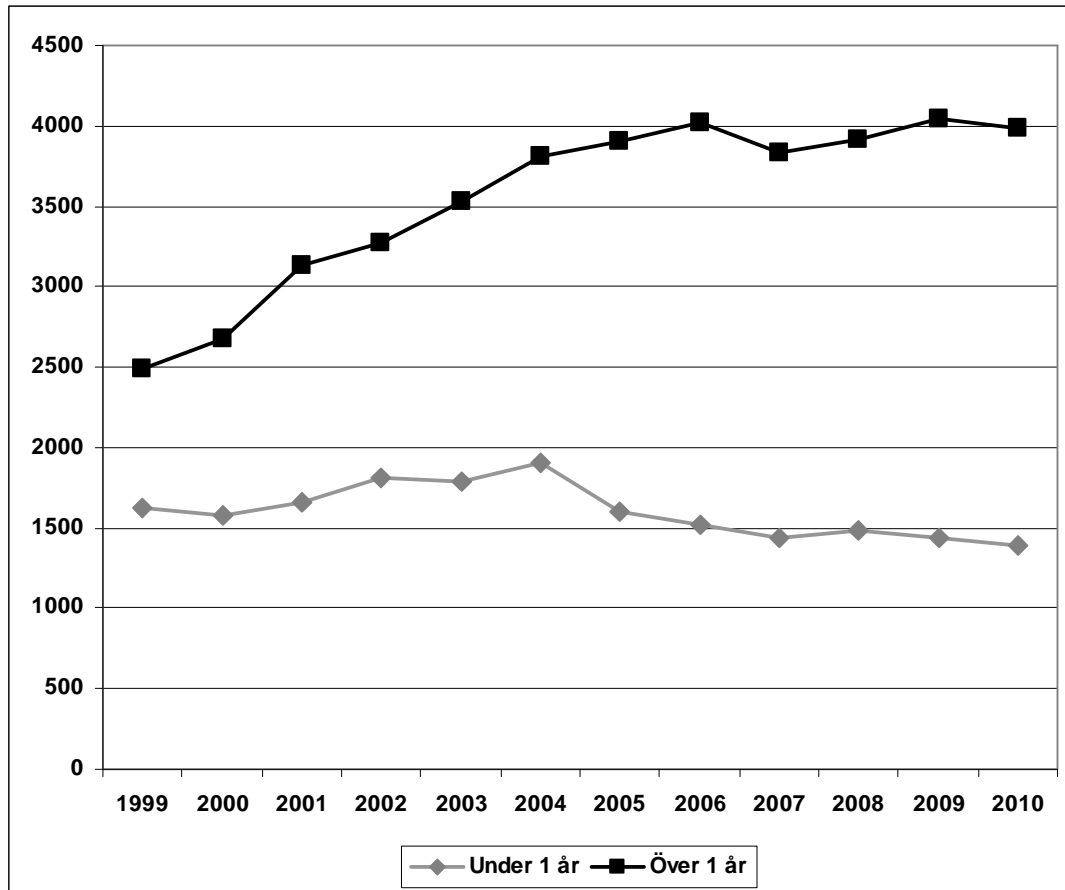
*Tabell 23. Nyintagna i anstalt och medelantalet fängelsedömda för perioden 2000 – 2010 samt prognos 2011 – 2014.*

År	Nyintagna i anstalt	Medelantalet fängelsedömda
2000	9 178	3 918
2001	9 317	4 221
2002	10 173	4 471
2003	10 721	4 823
2004	11 343	5 215
2005	10 656	5 230
2006	10 428	5 135
2007	9 829	4 950
2008	10 370	4 919
2009	9 805	4 926
2010	9 587	4 832
2011	9 560	4 900
2012	9 370	4 900
2013	9 370	4 900
2014	9 370	5 000

Jämförs antalet klienter i anstalt som är dömda för mord eller dråp eller försök till dråp så har det mellan 1995 och 2010 skett mer än en fördubbling av antalet klienter. Andelen dömda för mord eller dråp av det totala antalet inskrivna klienter har ökat från 5 procent 1995 till 11 procent 2010. I princip är i dag var tionde intagen i anstalt dömd för fullbordat eller försök till mord eller dråp.

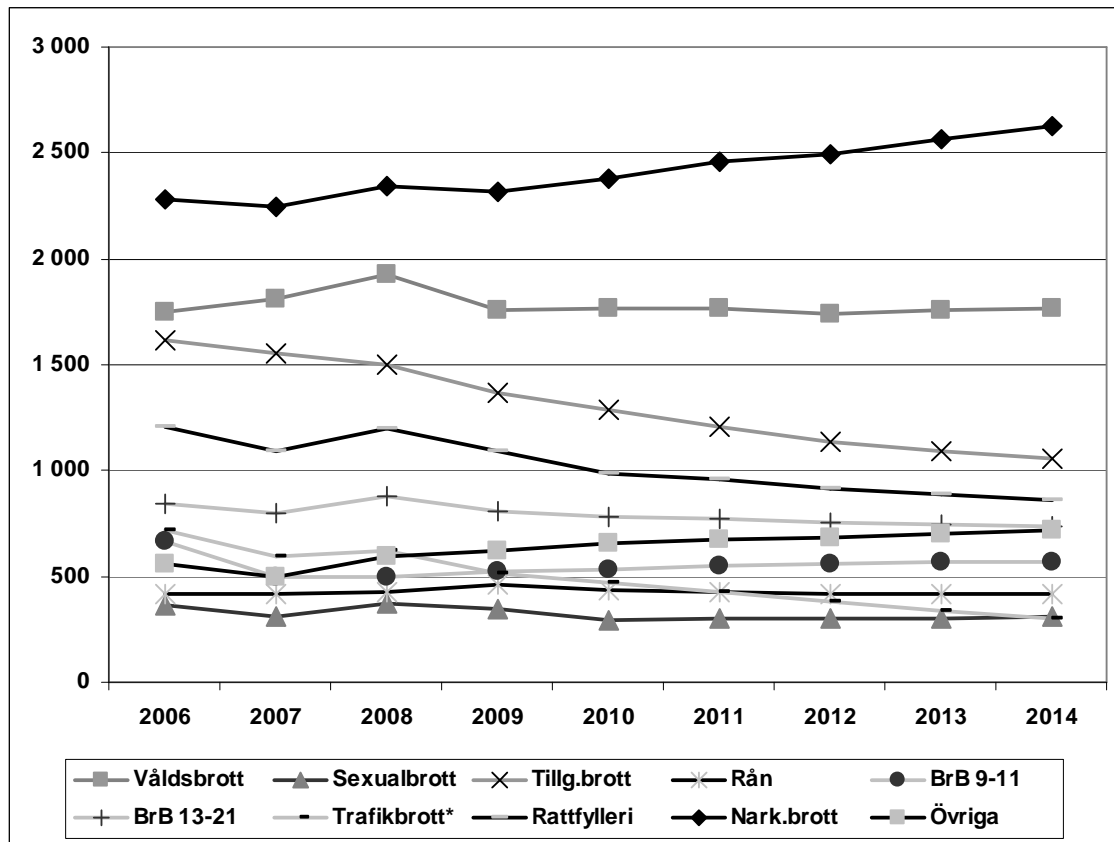
Enligt diagrammet nedan, påvisas även en trend där antalet intagna i anstalt den 1 oktober med strafftider över ett år ökar, till skillnad från de med strafftider under ett år som minskar. Denna förändrade klientstruktur med en ökad straffmassa bidrar även till relationen ovan. Samtidigt ser vi även en ökning av det totala antalet klienter i frivården trots att antalet villkorligt frigivna förväntas minska.

Figur 7. Antal intagna klienter på anstalt den 1 oktober 1999 - 2010.



För att beräkna inflödet av nyintagna i anstalt per huvudbrott har Åklagarmyndighetens prognos för utflödet av brottsmisstankar per huvudbrott använts. Dessa har sedan anpassats till prognosen över antalet nyintagna som baserats på Domstolsverkets prognos av antalet avgjorda brottmål. I diagrammet nedan redovisas antalet nyintagna i anstalt per huvudbrott.

Figur 8. Antal nyintagna klienter på anstalt 1999 – 2010 samt prognos 2011- 2014.



Antalet häktade beräknas genom en relation som baseras på medelantalet fängelsedömda. Historiska data påvisar en stabil relation på cirka 30 procent mellan medelantalet fängelsedömda och medelantalet häktade. Antalet häktade beräknas under prognosperioden öka med cirka 6 procent.

Tabell 24. Medelantalet fängelsedömda och medelantalet häktade för perioden 2000 – 2010 samt prognos 2011 – 2014.

År	Medelantalet fängelsedömda	Medelantalet häktade
2000	3 918	1 150
2001	4 221	1 190
2002	4 471	1 320
2003	4 823	1 400
2004	5 215	1 474
2005	5 230	1 499
2006	5 135	1 544
2007	4 950	1 458
2008	4 919	1 452
2009	4 926	1 462
2010	4 832	1 514
2011	4 900	1 550
2012	4 900	1 550
2013	4 900	1 575
2014	5 000	1 600

I tabellen nedan visas utvecklingen av frivårdspåföljderna. Framskrivningen indikerar att antalet klienter inom frivården kommer att öka från 14 216 klienter i genomsnitt år 2010 till 15 175 år 2014, vilket motsvarar en ökning med 7 procent.

Tabell 25. Frivårdspåföljder för perioden 1998 – 2010 samt prognos 2011 – 2014.

År	Ren skyddstillsyn	Skyddstillsyn med kontraktsvård	Skyddstillsyn med samhällstjänst	Villkorligt frigivna	Villkorlig dom med samhällstjänst	IÖV	IÖV-utsluss/ Utökad frigång	Halvvägshus	Totalt
1998	5469	1013	681	4023		381			11 568
1999	5083	1091	854	4215		340			11 583
2000	4759	1091	1083	4229		218			11 380
2001	4734	1047	1157	4234		202	29		11 402
2002	5332	1143	1221	4495	800	182	42		13 215
2003	5238	1216	1200	4655	779	252	42		13 381
2004	5160	1236	1230	4759	767	292	47		13 491
2005	4824	1268	1180	4930	783	314	74		13 373
2006	4673	1376	1266	4808	700	428	95		13 346
2007	4640	1452	1247	4819	728	424	114	3	13 427
2008	4784	1440	1341	4740	850	459	124	17	13 755
2009	5090	1522	1541	4666	852	400	168	32	14 271
2010	5 324	1 500	1 697	4 438	693	376	156	33	14 216
2011	5 500	1 600	1 800	4 400	700	400	175	50	14 625
2012	5 600	1 600	1 800	4 300	700	400	200	50	14 650
2013	5 700	1 700	1 900	4 300	700	450	225	75	15 050
2014	5 900	1 700	1 900	4 200	700	450	225	100	15 175

Som framgår av tabellen ökar samtliga frivårdspåföljder, förutom villkorlig frigivna. Ren skyddstillsyn beräknas under prognosperioden öka med 11 procent, skyddstillsyn med kontraktsvård öka med 13 procent, skyddstillsyn med samhällstjänst beräknas öka med 12 procent samtidigt som villkorlig dom med samhällstjänst inte beräknas öka.

#### PÅVERKANSAFAKTORER

De externa påverkansfaktorer som bedöms ha en potentiell inverkan på klientvolymerna i Kriminalvården under prognosperioden är som nämnts utredningar och propositioner av olika slag. För det stora flertalet av dessa påverkansfaktorer är det svårt att i dagsläget bedöma deras specifika effekter. För Kriminalvården är det dock viktigt att även redovisa externa påverkansfaktorer där det inte går att göra en säker bedömning. Om en påverkansfaktor utvecklas på ett sätt som inte går att bedöma med bästa tillgängliga kunskap i dag, skulle det kunna få stora konsekvenser för den framtida utvecklingen och för Kriminalvården.

Den externa påverkansfaktor som sedermera inkluderas i beräkningarna är förändringar med anledning av proposition 2009/10:147 *Skärpta straff för allvarliga våldsbrott m.m.* samt de lagändringar som den medförde (ikraftträdande 1 juli 2010).

Ett antal interna faktorer som skulle kunna påverka klientvolymerna har inventerats och värderats. Det är svårt att bedöma de exakta konsekvenserna och därför har de inte gett anledning till justeringar av de statistiska framskrivningarna.

#### *Kriminalisering, straffskärpningar och preskription*

I regeringsförklaringen från hösten 2010 anges bland annat en inriktning mot straffskärpningar för upprepad och återkommande brottslighet, att fler brott ska förebyggas och fler brott ska klaras upp och lagföras, ett särskilt fokus på våld i nära relation och att kampen mot ungdomsbrottsligheten ska prioriteras.

Preskriptionstiderna för allvarliga brott som mord, försök till mord eller dråp har förlängts. Ändringarna ska även ge verkan för begångna brott som vid lagens ikraftträdande ännu inte har preskriberats.

I proposition 2010/11:45 *Förbättrat skydd mot stalkning* som grundar sig på stalkningsutredningens betänkande *Stalkning – ett allvarligt brott* (SOU 2008:81) föreslås bland annat en kriminalisering av stalkning genom införande av brottet olaga förföljelse och möjlighet att övervaka kontaktförbud (nuvarande besöksförbud) elektroniskt. I propositionen föreslås att olaga förföljelse, införs i brottsbalken. Den som gör sig skyldig till olaga förföljelse ska kunna dömas till fängelse i högst fyra år. Samtidigt påpekar utredningen att det nya brottet bara innebär att redan kriminaliserade beteenden beaktas i sin helhet. Ändringarna föreslås träda i kraft i november 2011.

I propositionen om en *effektivare narkotika- och dopninglagstiftning* föreslås bland annat att straffmaximum för grovt dopningsbrott höjs från fängelse i fyra år till fängelse i sex år. Lagändringen föreslås träda i kraft i april 2011.

Sammantaget görs bedömningen att de ovan nämnda förslagen kommer att ha inverkan på Kriminalvården, men det ger ingen anledning att justera nuvarande prognoser.

#### *Internationalisering*

Internationaliseringen påverkar också Kriminalvården. Många intagna har utvisning i domen, talar andra språk än svenska och en del har även koppling till internationell organiserad brottslighet. Kriminalvården försöker överföra personer dömda till utvisning till respektive hemländer i så stor utsträckning som möjligt. I november 2008 antogs i EU två rambeslut om erkännande och verkställighet av frihetsberövade straff respektive uppskjutna, alternativa och villkorliga påföljder, vilket förbättrar möjligheterna att överföra verkställigheten av olika påföljder inom EU. Enligt budgetpropositionen 2011 planeras en utredning med uppdrag att lämna förslag på hur rambesluten ska genomföras och samtidigt görs en översyn av lagstiftningen om internationell straffverkställighet i förhållande till länder utanför Norden och EU. En kommande förändring skulle kunna underlätta överföringar, avsevärt förkorta handläggningstiden

och frigöra platser i anstalt. Det gäller således även svenska medborgare som sitter i utländska fängelser inom EU. Fårre torde dock återföras till Sverige än vad som skulle kunna vara möjligt att överlämna till annat land för verkställighet. Det är svårt att avgöra när en förändring av den här arten kan få genomslag. Just nu finns det inga skäl att justera volymerna i klientprognosen för fängelsedömda.

### *Utredningar och propositioner*

Det pågår flera utredningar som kan ha inverkan på olika sätt på Kriminalvården. I juli 2008 tillsattes en statlig utredning (dir. 2008:93) för att göra en översyn av *lagen om psykiatrisk tvångsvård* och *lagen om rättspsykiatrisk vård*. Utredningen ska redovisas senast den 15 december 2011. Enligt utredningsdirektiven ska utredaren analysera lämplighet och behov av att kunna bedriva psykiatrisk tvångsvård inom Kriminalvården och hur det behovet kan förväntas påverkas av att rättspsykiatrisk vård tas bort som straffrättslig påföljd. Utredaren ska vidare analysera om ett genomförande av en större reform med utgångspunkt i Psykansvarskommitténs förslag, kan medföra ökade förväntningar eller krav på psykiatrisk vård för personer som genomgår en frihetsberövande påföljd och som har en psykisk sjukdom samt vilka konsekvenser detta kan få för till exempel Kriminalvården respektive landstingen. I dagsläget döms omkring 300 personer om året till rättspsykiatrisk vård. Huvuddelen av dessa kan komma att behöva beredas plats inom Kriminalvården. Dessa 300 personer och deras eventuella platsbehov inom Kriminalvården inkluderas inte i kommande beräkningar

Regeringen tillsatte 2008 även en utredning om en översyn av missbruks- och beroendevården. Hur missbruket och missbruks- och beroendevården utvecklas i samhället har stor betydelse för Kriminalvården, eftersom en stor del av brottsligheten är narkotikarelaterad. En stor andel av de intagna i Kriminalvården är narkotikamissbrukare, blandmissbrukare eller missbrukar alkohol. Utredningen ska bland annat belysa ansvarsfördelningen och göra detta tydligt för att säkerställa att personer med missbruk och beroende får de insatser de behöver. Andra frågor som också diskuteras i utredningen är bland annat certifiering av vårdgivare och tvångsvårdens innehåll. Översynen ska också utreda Kriminalvårdens roll och möjlighet att i samverkan med huvudmännen kunna stärka samarbetet för att klienterna ska erbjudas adekvat behandling. Slutbetänkande kommer att lämnas i april 2011. Kriminalvården gör nu bedömningen att översynen inte kommer att påverka volymen i prognosen.

Kriminalvårdens effektivitet har granskats i tre utredningar; SOU 2008:71 *Uppföljning av kriminalvårdens effektiviseringsarbete*, SOU 2009:13 *Effektiviteten i Kriminalvårdens lokalförsörjning* och SOU 2009:80 *Kriminalvården – ledning och styrning*. Kriminalvården bedömer i dagsläget att ingen av utredningarna har någon påverkan på volymerna i klientprognoserna.

En översyn av påföljdssystemet (SOU 2009:60) pågår. Uppdraget ska redovisas i maj 2012. En stor del av direktiven handlar om att minska fängelse som påföljd och utredaren ska föreslå andra straffrättsliga ingripanden. Utredningen kommer att få stor betydelse för framtidens kriminalvård och inriktningen är att minska antalet fängelsestraff under ett år och ersätta dessa med andra påföljder eller kombinationer av påföljder. Utredningen kommer att påverka antalet klienter i anstalt, men i dag är det svårt att bedöma nivån eftersom Kriminalvården inte vet hur de slutgiltiga förslagen kommer att se ut. Kriminalvården har nära kontakt med utredningen och bedömer vissa frågor. Kriminalvården gör nu den bedömningen att denna påverkan eventuellt kommer att ske först i slutet av prognosperioden.

Propositionen. 2009/10:135 innehåller en ny fängelse- och häkteslagstiftning som kommer att träda i kraft i april 2011. I de föregripande utredningarna förekom volympåverkade inslag. De är redan genomförda i form av lagstiftning om olika former av utsluss. Kriminalvården gör nu bedömningen att den nya lagen inte kommer att påverka utvecklingen.

### *Skärpta straff för allvarliga våldsbrott*

Den första juli 2010 trädde en ny reform i kraft som handlade om allvarliga våldsbrott med mera. Syftet var att höja straffen för allvarliga våldsbrott och för grovt vållande till annans död, att öka spännvidden mellan straffen för brott i allmänhet och att skärpa straffen för återfall i brott. Straffen höjdes generellt för allvarliga våldsbrott genom att det särskilt ska beaktas om gärningen inneburit ett allvarligt angrepp på liv, hälsa eller trygghet. Straffskalan för grov misshandel delas upp. För misshandel som är synnerligen grov, döms till fängelse lägst fyra år och högst tio år. För annan grov misshandel döms till fängelse lägst ett och

högst sex år. Minimistrafte för utpressning (grovt brott) höjdes från sex månader till ett års fängelse och för vållande till annans död höjdes också minimistrafte från sex månader till ett år. Har brottsligheten bedrivits i organiserad form ska detta betraktas som en försvårande omständighet. Återfall i brott ska beaktas i skärpande riktning vid bestämmande av straff. I betänkandet *Straff i proportion till brottets allvar* (SOU 2008:85) anges att den sammantagna effekten av förslagen är svår att förutsäga, eftersom den ytterst beror på hur domstolarna tillämpar lagstiftningen. Utredningen har dock uppskattat att antalet utdömda fängelseår kan förväntas öka med 620. Med hänsyn till reglerna om villkorlig frigivning efter två tredjedelar av strafftiden, skulle det innebära ytterligare cirka 410 år som ska verkställas i anstalt. Kriminalvården utgår i sina prognoser från utredningens konsekvensanalys. I praktiken kommer det att ta viss tid innan utredningens förslag får genomslag. Därför gör Kriminalvården nu bedömningen att det tillkommer i genomsnitt 50 klienter 2012, 100 klienter 2013 och 100 klienter 2014 i anstalt. Vilket är en minskning jämfört med förra prognosrapporten, vilket dock ska ses mot bakgrunden att den rådande trenden med längre strafftider ger större genomslag än i tidigare prognoser.

### *Interna påverkansfaktorer*

De två främsta interna påverkansfaktorer som kan påverka antalet klienter inom Kriminalvården och dess olika delar, är användandet av olika former av utslussning och hanteringen av dömda klienter som är på fri fot (klienter som inte har varit häktade). Lagstiftningen ändrades 2007 och medgav utökade möjligheter till utslussning. Sedan dess har utslussaktiviteterna ökat och denna prognos antar att utvecklingen fortsätter.

### PROGNOS ÖVER KLIENTER

Prognosen indikerar att antalet fängelsedömda, inklusive justeringar för påverkansfaktorer kommer att öka från 4 832 år 2010 till 5 100 år 2014, vilket är en ökning med cirka 6 procent. Prognosen inklusive justeringar utifrån påverkansfaktorer visar att antalet häktade kommer att öka från 1 514 år 2010 till 1 650 år 2014 vilket är en ökning med cirka 9 procent.

I tabellen nedan redovisas prognoser över medeltalet fängelsedömda både inklusive och exklusive påverkansfaktorer. Prognosen exklusive påverkansfaktorer, är enbart den beräknade effekten av det som föregår Kriminalvården i rättskedjan. Prognosen som är inklusive påverkansfaktorer tar hänsyn till de beräknade konsekvenserna till följd av ändrad lagstiftning angående skärpta straff med mera som tidigare nämnts.

I tabell 27 redovisas motsvarande uppgifter för häktade.

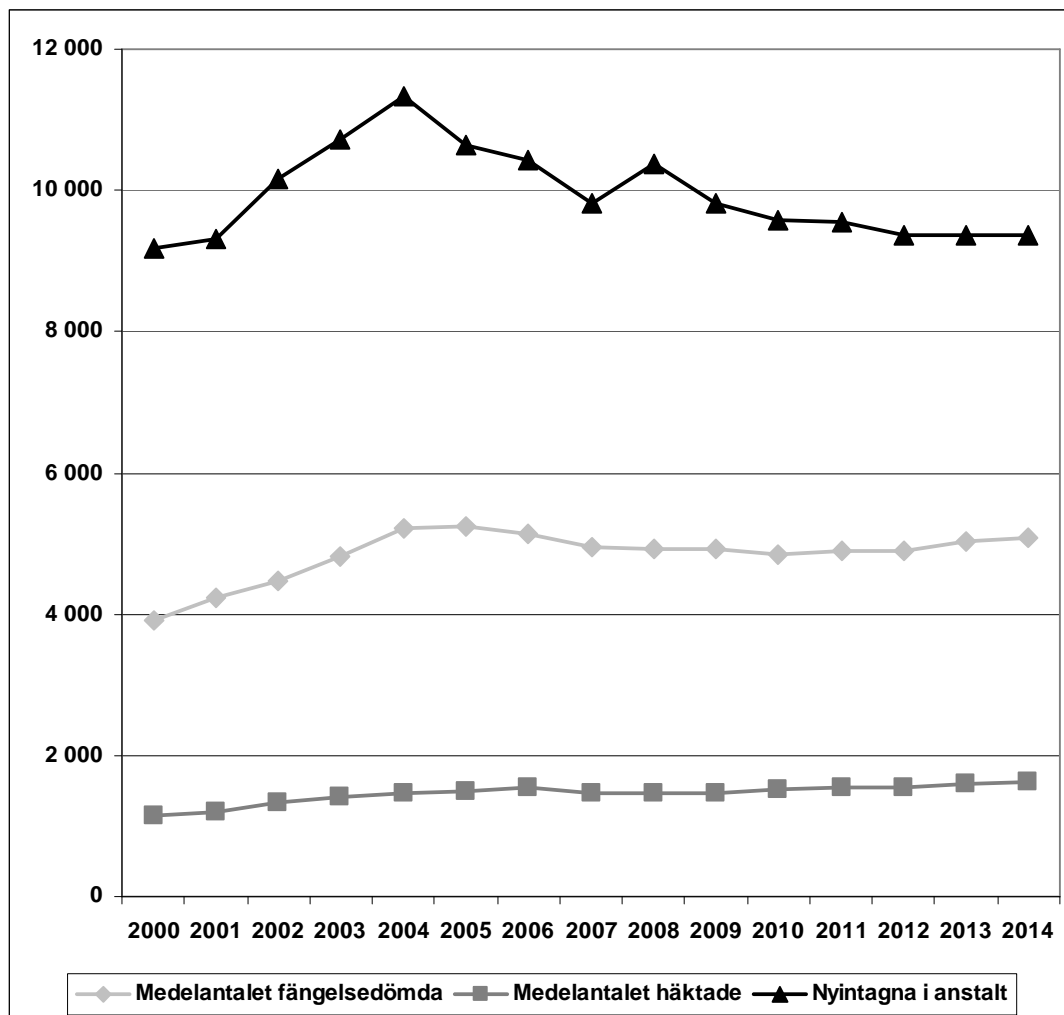
*Tabell 26 Medelantalet fängelsedömda för perioden 2006 – 2010 samt prognos 2011 -2014 exklusive och inklusive påverkansfaktorer.*

Medelantalet fängelsedömda									
Kategori	2006	2007	2008	2009	2010	2011	2012	2013	2014
Prognos exklusive påverkansfaktorer	5 135	4 950	4 919	4 926	4 832	4 900	4 900	4 900	5 000
Effekter av påverkansfaktorer						0	50	100	100
Prognos inklusive påverkansfaktorer	5 135	4 950	4 919	4 926	4 832	4 900	4 950	5 000	5 100
Förändring		-185	-31	7	-94	68	50	50	100

*Tabell 27. Medelantalet häktade för perioden 2006 – 2010 samt prognos 2011 -2014 exklusive och inklusive påverkansfaktorer*

Medelantalet häktade									
Kategori	2006	2007	2008	2009	2010	2011	2012	2013	2014
Exklusive påverkansfaktorer	1 544	1 458	1 452	1 462	1 514	1 550	1 550	1 575	1 600
Effekter av påverkansfaktorer						0	25	50	50
Prognos inklusive påverkansfaktorer	1 544	1 458	1 452	1 462	1 514	1 550	1 575	1 625	1 650
Förändring		-86	-6	10	52	36	25	50	25

Figur 9. Antal klienter för perioden 2000- 2010 samt prognos 2011 – 2014 för nyintagna, medelantal fängelsedömda och medelantal häktade.





I tabell 28 nedan redovisas utvecklingen från 2006 – 2010 samt prognoserna för perioden 2011 – 2014 för fängelsedömda, häktade, övriga i häkte, frivård och totalt antal klienter. Totalt i hela verksamheten beräknas antalet klienter i genomsnitt öka med cirka 1 400 klienter, vilket motsvarar cirka 7 procent. De fängelsedömda beräknas öka med cirka 270 klienter, antalet häktade ökar med 135 klienter och i frivården beräknas ökningen fram till 2014 vara cirka 960 klienter. Förutom häktade och de som har en lagakraftvunnen fängelsedom finns det även ett antal övriga inskrivna i häkte. Övriga intagna har varierat mellan 60 och drygt 100 i medeltal under de senaste tio åren. Den största kategorin är gripna eller anhållna misstänkta för brott. Därutöver finns också personer i häkte som omhändertagits med stöd av lagen om vård av unga samt lagen om vård av missbrukare. Utöver det finns ett antal som omhändertagits med stöd av utlänningslagen, vilka i huvudsak har svarat för variationerna under den senaste tioårsperioden.

Tabell 28. Medelantalet klienter för perioden 2006 – 2010 samt prognos 2011 -2014.

Medelantalet klienter									
Kategori	2006	2007	2008	2009	2010	2011	2012	2013	2014
Fängelsedömda	5 135	4 950	4 919	4 926	4 832	4 900	4 950	5 000	5 100
Häktade	1 544	1 458	1 452	1 462	1 514	1 550	1 575	1 625	1 650
Övriga i häkte	87	99	87	99	82	100	100	100	100
Frivård	13 346	13 427	13 755	14 271	14 216	14 625	14 650	15 050	15 175
<b>Totalt</b>	<b>20 112</b>	<b>19 934</b>	<b>20 213</b>	<b>20 758</b>	<b>20 644</b>	<b>21 175</b>	<b>21 275</b>	<b>21 775</b>	<b>22 025</b>
Förändring	-94	-178	279	545	-114	531	100	500	250

#### PROGNOS ÖVER PLATSBEHOVET

Klientprognoserna får konsekvenser för Kriminalvårdens behov av lokaler i form av platser på anstalt och häkte. Behovet kan betraktas som teoretiskt eftersom det dessutom finns andra faktorer som påverkar själva lokalbehovet, till exempel tillbyggnader, renoveringar och eventuella avvecklingar av befintliga lokaler samt att ha plats för toppbeläggningar under året. Behovet av nya platser utifrån prognosresultatet redovisas nedan. Beräkningarna bygger på en genomsnittlig antagen beläggning om 90 procent i anstalt och 95 procent i häkte. Säsongsvariationer gör att beläggningen vissa tider under året är betydligt högre än de angivna procenttalen. Dessutom förutsätts att det i genomsnitt finns 250 klienter med lagakraftvunnen fängelsedom i häkte som väntar på anstaltsplacering. Nedan redovisas två tabeller med ett teoretiskt platsbehov, den första med konsekvenserna av påverkansfaktorer, den andra utan. Ingen hänsyn har dock tagits till toppbelastningar och säsongsvariationer.

Tabell 29. Platsbehov inklusive påverkansfaktorer.

Teoretiskt platsbehov inklusive påverkansfaktorer					
Kategori	2010	2011	2012	2013	2014
Anstalt	5 090	5 175	5 225	5 275	5 400
Häkte	1 960	2 000	2 025	2 075	2 100
<b>Totalt</b>	<b>7 050</b>	<b>7 175</b>	<b>7 250</b>	<b>7 350</b>	<b>7 500</b>

Tabell 30. Platsbehov exklusive påverkansfaktorer.

Teoretiskt platsbehov exklusive påverkansfaktorer					
Kategori	2010	2011	2012	2013	2014
Anstalt	5 090	5 150	5 175	5 175	5 275
Häkte	1 960	2 000	2 000	2 025	2 050
<b>Totalt</b>	<b>7 050</b>	<b>7 150</b>	<b>7 175</b>	<b>7 200</b>	<b>7 325</b>

Fram till 2014 finns det ett ökat teoretiskt platsbehov grundat på klientprognoserna inklusive påverkansfaktorer om cirka 310 platser i anstalt och cirka 140 i häkte, totalt cirka 450 platser. Motsvarande siffror utan påverkansfaktorer är cirka 185 platser i anstalt och cirka 90 i häkte, totalt cirka 275 platser.

## SVÅRIGHETER ATT PROGNOTISERA BEHOVET AV PLATSER I ANSTALT PÅ LÅNG SIKT

Professor Hanns von Hofer<sup>1</sup> skriver i en artikel om det svåra – eller det nästan är omöjliga – när det gäller att göra träffsäkra långsiktiga prognoser av platsbehovet i anstalt. Han beskriver att det är allmänt känt att bra prognoser om framtiden är svåra att åstadkomma eftersom framtiden är osäker. En god prognos kan begränsa osäkerheten och flertal prognostekniker har utvecklats.

Det brukar göras en indelning i kvantitativa eller kvalitativa prognoser. I artikeln analyserar von Hofer tre kvantitativa prognosmodeller för att se om det är möjligt att prognostisera det långsiktiga behovet av anstaltsplatser.

Först testar von Hofer trendframskrivningar och konstaterar att prognoskillnaderna blir stora utifrån vilket startår och vilken modell av framskrivning som väljs och dessutom kan inte modellerna förutse trendbrott.

Nästa modell som testas är möjligheten att utgå från kausala modeller som försöker beskriva de faktorer som påverkat beläggning historiskt, varefter en bedömning görs om hur dessa utvecklas i framtiden. För Kriminalvården skulle en sådan modell bland annat innehålla nyintagna och vistelsetider i anstalt. Korttids- och långtidsfångars utveckling bör då behandlas separat. Sammantaget visar von Hofer att medelbeläggningen styrs av många orsaker, både kända och okända, samt att det är omöjligt att skaffa sig en bild om deras samlade framtida utveckling.

Den tredje varianten av kvantitativa modeller som behandlas i artikeln är statistisk modellering. Där von Hofer konstaterar att politiska förändringar inte är förutsägbara i det långa loppet. Den osäkerheten kan hanteras i en statisk modell som antar att fångpopulationer utvecklas i likhet med så kallade random walk-processer. Modellen innehåller slumpstermer. Han konstaterar att ”om den svenska fångpopulationen beter sig som en random walk-process är det inte möjligt att göra långsiktiga prognoser med hänsyn till om antalet fångar kommer att öka eller minska”.

von Hofers slutsats är att träffsäkra långsiktiga prognoser på fem till tio års sikt av platsbehovet inte är sannolika. Han säger även att om fångelsepopulationens utveckling kan betraktas som en radom walk-process, kan inte ens experter ha någon säker kunskap om den framtida utvecklingen. Därför hjälper inte kombinationen av kvantitativa och kvalitativa prognosmodeller.

I stället för att försöka prognostisera behovet av fängelseplatser i ett längre perspektiv, menar von Hofer att det är kostnadseffektivare att politiskt bestämma antalet platser och därefter anpassa den faktiska beläggningen med hjälp av olika administrativa åtgärder.

---

<sup>1</sup> Nordisk Tidskrift för Kriminalvetenskap, Augusti 2010, nr 2, Långsiktiga prognoser av platsbehovet på fängelser

## UPPFÖLJNING AV 2009 ÅRS PROGNOSE

Som en förberedelse inför prognosarbetet under hösten 2010 analyserades skillnaden mellan utfallen och prognoserna under första halvåret 2010. Uppföljningarna uppdaterades sedan med data till och med oktober. Syftet var att identifiera tidiga signaler på avvikelser, som kunde användas i det fortsatta prognosarbetet.

I det följande redovisas uppföljningar av myndigheternas prognoser för 2010 gentemot det faktiska utfallet för 2010, samt jämförelser mellan de fyraåriga prognoserna som presenterades 2009 och motsvarande fyraåriga prognoser i den här rapporten med 2010 års prognoser.

### POLISEN

I förra årets rapport prognostiserades att inflödet av inkomna ärenden till Polisen skulle öka med 1,9 procent under 2010. Det faktiska utfallet blev en minskning med 3,6 procent. Framför allt blev inflödet av våldsbrott, rån, BrB 13-21, trafikbrott, rattfylleri och övriga brott (inklusive skadegörelse) lägre än förväntat.

I fråga om utflödet av ärenden redovisade till åklagare prognostiserades en ökning med 2,4 procent 2010. Här blev det faktiska utfallet en minskning med 2,3 procent. Lägre nivåer än förväntat blev det för våldsbrott, tillgreppsbrott, rån, BrB 13–21, rattfylleri och övriga brott och framför allt trafikbrott.

I föregående prognosrapport uppskattade Polisen att antalet inkomna ärenden (inflödet) de kommande åren (2009 – 2013) skulle öka med 9,2 procent (2,2 procent per år i genomsnitt). Antalet ärenden redovisade till åklagare (utflödet) under samma period förväntades öka med 13,7 procent (3,3 procent per år i genomsnitt). I årets rapport har myndigheten prognostiserat en försiktigare utveckling (-0,8 respektive 5,6 procent för hela perioden). En viktig anledning är att det skett en minskning både vad gäller in- och utflöde under 2010, i stället för de ökningarna som prognostiserades i föregående rapport. Minskningarna i inflödet beror till stor del på minskningar i antalet inkomna ärenden med tillgreppsbrott respektive övriga brott (där skadegörelsebrott utgör en betydande del av minskningen).

Tabell 31. Skillnad mellan 2009 och 2010 års prognos över inkomna ärenden till Polisen.

Inkomna ärenden							
Inflöde	2009	2010	2011	2012	2013	2014	2009 – 2013
Prognos 2009	1 250 550	1 273 850	1 303 300	1 334 100	1 366 100		115 550
		1,9%	2,3%	2,4%	2,4%		9,2%
Prognos 2010	1 242 374*	1 197 939*	1 225 300	1 229 100	1 232 700	1 236 400	-9 674
		-3,6%	2,3%	0,3%	0,3%	0,3%	-0,8%

\* Siffran motsvarar faktiskt utfall

Tabell 32. Skillnad mellan 2009 och 2010 års prognos över ärenden redovisade till åklagare.

Ärenden redovisade till åklagare							
Utflöde	2009	2010	2011	2012	2013	2014	2009 – 2013
Prognos 2009	207 450	212 400	219 380	227 140	235 910		28 460
		2,4%	3,3%	3,5%	3,9%		13,7%
Prognos 2010	210 379*	205 560*	213 900	218 100	222 200	226 300	11 821
		-2,3%	4,1%	2,0%	1,9%	1,8%	5,6%

\* Siffran motsvarar faktiskt utfall

## ÅKLAGARMYNDIGHETEN

I 2009 års rapport prognostiserades inflödet av brottsmisstankar till Åklagarmyndigheten att öka med 2,1 procent under 2010. Det faktiska utfallet blev en i stort sett oförändrad nivå, vilket hänger samman med det avstannande inflödet av redovisade ärenden från Polisen. Polisens prognos för perioden 2011 – 2014 indikerar dock att det var en tillfällig tillbakagång.

Prognosen i föregående års rapport var att utflödet av brottsmisstankar med åtalsbeslut skulle öka svagt med 0,4 procent. Redan i slutet av 2009 började utfallet avvika från prognosen och stannade på en ökning med 2,7 procent. En anledning tros vara att den nyrekrytering av åklagare som genomfördes under 2009 gav positiv effekt på verksamhetsresultatet tidigare än förväntat.

I den förra prognosrapporten uppskattade Åklagarmyndigheten att inflödet och utflödet de kommande åren skulle öka med i genomsnitt 4 respektive 3 procent per år. I årets rapport har myndigheten prognostiserat en genomsnittlig årlig utveckling på 3 procent för både in- och utflödet.

Tabell 33. Skillnad mellan 2009 och 2010 års prognos över inflöde av brottsmisstankar.

Brottsmisstankar							
Inflöde	2009	2010	2011	2012	2013	2014	2009-2013
Prognos 2009	610 000	622 600 2,1%	646 800 3,9%	672 600 4,0%	700 900 4,2%		90 900 14,9%
Prognos 2010	624 387*	619 993* -0,7%	649 000 4,7%	668 300 3,0%	687 300 2,8%	706 100 2,7%	62 913 10,1%

\* Siffran motsvarar faktiskt utfall

Tabell 34. Skillnad mellan 2009 och 2010 års prognos över utflöde av brottsmisstankar.

Brottsmisstankar med åtalsbeslut							
Utflyde	2009	2010	2011	2012	2013	2014	2009-2013
Prognos 2009	198 100 1,1%	198 900 0,4%	205 100 3,1%	211 900 3,3 %	218 900 3,3%		20 800 10,5%
Prognos 2010	203 369*	208 812* 2,7%	215 800 3,3%	222 400 3,1%	228 900 2,9%	235 200 2,8%	25 531 12,6%

\* Siffran motsvarar faktiskt utfall

## SVERIGES DOMSTOLAR

### *Inkomna mål*

Antalet inkomna brottmål 2010 uppgick till 92 400, en ökning med 5,6 procent jämfört med 2009. I 2009 års prognosrapport prognostiserades inkomna brottmål 2010 öka med 3,7 procent jämfört med föregående år. Det motsvarade en prognos på 88 800 inkomna mål 2010. Antagandet baserades på att ökningstakten för perioden januari-oktober 2009 jämfört 2008 skulle fortsätta året ut, vilket inte blev fallet. Antalet inkomna mål för helåret 2009 slutade på 87 500, jämfört med prognostiserade 85 600. Orsaken går bland annat att finna i det arbete med att avarbeta balanser som Åklagarmyndigheten genomförde under slutet av 2009. Det påverkade 2010 års prognos som därmed baserades på ett något för lågt utgångsläge. Vidare har antalet brottsmisstankar med åtalsbeslut ökat mer än prognostiserat 2010, vilket påverkat inflödet till Sveriges Domstolar.

### *Avgjorda mål*

Antalet avgjorda brottmål 2010 uppgick till 90 627, en ökning med 5,5 procent jämfört med 2009. I 2009 års prognosrapport prognostiserades inkomna brottmål 2010 öka med 4,3 procent jämfört med föregående år. Det motsvarade en prognos på 88 700 inkomna mål 2010. Antagandet baserades på att antalet avgjorda mål 2009 skulle bli 85 000, slutligt utfall blev 85 900. Vidare har ett högre antal inkomna brottmål 2010 än prognostiserat även fått effekt på antalet avgjorda brottmål.

Tabell 35. Skillnad mellan 2009 och 2010 års prognos över inkomna brottmål

Inkomna brottmål							
Inflöde	2009	2010	2011	2012	2013	2014	2009-2013
Prognos 2009	85 600	88 800	92 300	96 300	100 500		14 900
		3,7%	3,9%	4,3%	4,4%		17,4%
Prognos 2010	87 472*	92 415*	96 100	99 900	103 900	108 000	16 428
		5,7%	4,0%	4,0%	4,0%	3,9%	18,8%

\* Siffran motsvarar faktiskt utfall

Tabell 36. Skillnad mellan 2009 och 2010 års prognos över avgjorda brottmål

Avgjorda brottmål							
Utflyde	2009	2010	2011	2012	2013	2014	2009-2013
Prognos 2009	85 000	88 700	92 500	96 500	101 200		16 200
		4,3%	4,3%	4,3%	4,8%		19,1%
Prognos 2010	85 907*	90 627*	94 300	98 100	102 000	106 200	16 093
		5,5%	4,1%	4,0%	4,0%	4,1%	18,7%

\* Siffran motsvarar faktiskt utfall

Såväl för inkomna som för avgjorda mål är prognosen i årets rapport likvärdig med prognosen i 2009 års rapport sett till antalsmässig och procentuell utveckling för åren 2009 – 2013. Prognosen i årets rapport är högre sett till slutligt antal 2013, vilket förklaras av ovan fört resonemang. I 2009 års rapport prognostiserades ett något högre procentuellt utfall framförallt för åren 2012 – 2013. Orsaken till det kan framför allt härledas till att Domstolsverket valt att inte justera den statistiska framskrivningen för påverkansfaktorer i årets rapport. Dessutom används hela 2000-talet som underlag för den statistiska framskrivningen i årets rapport, jämfört med endast åren 2005 – 2009 i föregående års rapport.

## KRIMINALVÅRDEN

För häktade och övriga i häkte överensstämmer prognosen för 2010 i stort sett med utfallet. Prognosen indikerade en ökning med 2,1 procent och utfallet blev 3,6 procent. Skillnaden mellan prognos utfall var således 19 klienter.

För det genomsnittliga antalet fängelsedömda var prognosen något för hög jämfört med utfallet. Prognosen sade en ökning med 0,6 procent och utfallet blev en minskning med 1,9 procent. Helårsskattningen påvisade en överskattning med 94 klienter av totalt närmare 5 000 klienter. Överskattningen beror sannolikt på de pågående trenderna där antalet nyintagna i anstalt minskar samt att antalet personer med korta fängelsedomar minskar och i stället ersätts av påföljder inom frivården samt ökningen av bötesbrotten.

När det gäller frivården var prognosen en ökning med 2,1 procent men utfallet blev en liten minskning, med 0,4 procent. Prognosen överensstämde med utfallet för skyddstillsyn med kontraktsvård och samhällstjänst. För ren skyddstillsyn är utfallet något högre än prognosen, då ökningen blev något större än beräknat. Villkorlig dom med samhällstjänst har ökat varje år sedan 2004 från 766 till 852 år 2009. I prognosen beräknades en fortsatt ökning till 900 klienter 2010, men det blev 695 klienter. Anledning till detta är oklart. Utfallet av de villkorligt frigivna blev något lägre än utfallet.

Om man jämför förra årets prognoser med årets innebär det förändringar framför allt på fyra års sikt, ökningstakten minskar successivt. Orsakerna till detta har kommenterats i Kriminalvårdens avsnitt i rapporten, men nämns även nedan.

De öknings i rättskedjan som fanns i föregående års rapport har ännu inte i den utsträckning som det förväntades påverkat Kriminalvården. I förra årets prognos antog Kriminalvården att ökningen av antalet avgjorda brottmål skulle ha samma fördelning i påföljder som tidigare och av dem som dömts i domstol antogs att cirka 20 procent skulle dömas till fängelse. Antalet avgjorda brottmål ökade med 8 200 mål mellan 2008 och 2010. Det påverkade inte antalet nyintagna i anstalt i någon större utsträckning. Studeras förändringen av domstolarnas utdömda påföljder är det framför allt böter som ökar. Ökningen av ärenden i tidigare led i rättskedjan av ärenden, brottsmisstankar och avgjorda mål avspeglas ännu inte i att antalet nyintagna i fängelse ökar. Nuvarande prognos antar att antalet nytagna kommer att minska. Antalet brottmål under 2010 ökar samtidigt som antalet nyintagna minskar. Vi kan anta att kortare fängelsestraff i viss utsträckning ersätts med alternativa påföljder. Kriminalvården ser en ökning i frivården. Bland påföljderna pågår framförallt en ökning av bötesbrotten. Kriminalvården har därför försökt anpassa sin del av prognoskedjan till detta faktum, därför har prognosen för fängelsedömda och häktade sänkts jämfört med föregående prognos.

Jämfört med tidigare prognoser lägger den nuvarande större vikt vid trenden att strafftiderna över ett år ökar och att strafftiderna under ett år minskar och till större del ersätts med frivårdspåföljder.

Konsekvenserna av straffnivåutredningen har minskat jämfört med föregående års prognos, detta eftersom denna prognos lägger större vikt vid de längre strafftiderna. Skulle hela ökningen enligt straffnivåutredningen, det vill säga 410 fängelseår, inkluderas i prognosen skulle det troligtvis leda till ett överskattande av den sammanlagda effekten.

Förra året antogs en konstant utveckling av villkorligt frigivna. På grund av utvecklingen under 2010 antas i årets prognos en minskning på 5 procent.

Årets prognos antar fortfarande en ökning i skyddstillsyn med samhällstjänst, i förra prognosen var ökningen ännu högre. Det har här skett en anpassning till utvecklingen under 2010.

Förra årets prognos antog en fortsatt ökning av villkorlig dom med samhällstjänst. Under 2010 vände dock utvecklingen nedåt. Nuvarande prognos av villkorlig dom med samhällstjänst antar i stället en nästan oförändrad nivå under prognosperioden.

För IÖV har årets prognos en något långsammare utveckling än förra årets, grundat på utvecklingen 2010. Dessutom har prognoserna för utökad frigång och halvårshus sänkts en aning.

Tabell 37. Skillnad mellan 2009 och 2010 års prognos för medelantalet fängelsedömda inklusive påverkansfaktorer.

Medelantalet fängelsedömda inklusive påverkansfaktorer							
	2009	2010	2011	2012	2013	2014	2009-2013
Prognos 2009	4 950	4 980 0,6%	5 190 4,2%	5 425 4,5%	5 725 5,5%		775 15,6%
Prognos 2010	4 926*	4 832* -1,9%	4 900 1,4%	4 950 1,0%	5 000 1,0%	5 100 2,0%	74 1,5%

\* Siffran motsvarar faktiskt utfall

Tabell 38. Skillnad mellan 2009 och 2010 års prognos för medelantalet häktade inklusive påverkansfaktorer.

Medelantalet häktade inklusive påverkansfaktorer							
	2009	2010	2011	2012	2013	2014	2009-2013
Prognos 2009	1 485	1 495 2,1%	1 560 3,9%	1 630 4,0%	1 720 4,2%		235 15,8%
Prognos 2010	1 462*	1 514* 3,6%	1 550 2,4%	1 575 1,6%	1 625 3,2%	1 650 1,5%	163 11,1%

\* Siffran motsvarar faktiskt utfall

Tabell 39. Skillnad mellan 2009 och 2010 års prognos för frivården totalt.

Frivård totalt							
	2009	2010	2011	2012	2013	2014	2009-2013
Prognos 2009	14 300	14 725 2,1%	15 125 3,9%	15 525 4,0%	15 825 4,2%		1 525 10,7%
Prognos 2010	14 271*	14 216* -0,4%	14 625 2,9%	14 650 0,2 %	15 050 2,7%	15 175 0,8%	779 5,5%

\* Siffran motsvarar faktiskt utfall

Tabell 40. Skillnad mellan 2009 och 2010 års prognos för Kriminalvården totalt.

Kriminalvården totalt							
	2009	2010	2011	2012	2013	2014	2009-2013
Prognos 2009	20 835	21 300 2,3%	21 975 3,1%	22 680 3,2%	23 370 3,0%		2 535 12,2%
Prognos 2010	20 758*	20 644* -0,5%	21 175 2,6%	21 275 0,5%	21 775 2,4%	22 025 1,1%	1 017 4,9%

\* Siffran motsvarar faktiskt utfall

---

## BILAGA 1

---

En viktig uppgift i prognosarbetet är att analysera relationen mellan myndigheternas prognoser, för att säkerställa att de på ett rimligt sätt är samordnade. Som ett stöd i arbetet har en modell tagits fram som ger en överblick över hur myndigheternas prognoser relaterar till varandra. Modellen hanterar prognoserna genom rättskedjan, dels uppdelat på de tio brottskategorierna, dels för alla brottkategorier sammantaget.

I analysarbetet med modellen som grund värderas såväl den tidigare utvecklingen och prognoserna för de enskilda brottskategorierna genom rättskedjan, som utvecklingen och prognoserna för de samlade volymerna som hanteras i rättskedjan. Störst vikt läggs dock vid att betrakta och analysera att en prognostiserad utveckling för exempelvis en brottskategori för en myndighets inflöde, är i rimlig samklang med den prognostiserade utvecklingen av utflödet i brottskategorin från föregående myndighet i rättskedjan. I de fall det finns uppenbara diskrepanser i prognoserna mellan två led måste det understödjas av rimliga förklaringar, exempelvis att en viss myndighet antagit en förändrad trend utifrån analyser av yttre eller inre påverkansfaktorer. För att möjliggöra en samlad analys av den tidigare och prognostiserade utvecklingen innehåller modellen även uppgifter om den procentuella utvecklingen från de olika åren till slutåret för prognoserna, även här för såväl den totala ärendevolymen som uppdelat på de tio brottskategorierna.

I tabellerna nedan redovisas modellen i sin helhet med alla värden inlagda, både avseende den hittillsvarande och den prognostiserade utvecklingen. Av tabellen går det exempelvis att utläsa hur utvecklingen över tid varit och prognostiseras att bli när det gäller relationen mellan nyintagna i anstalt (inflödet till Kriminalvården) och avgjorda brottmål (utflödet från Sveriges Domstolar), brottsmisstankar med åtalsbeslut (utflödet från Åklagarmyndigheten) respektive ärenden redovisade till åklagare (utflödet från Polisen). Det finns därmed möjligheter att följa och analysera relationen mellan ärendevolymer som ligger nära varandra i rättskedjan (exempelvis mellan Åklagarmyndighetens utflöde och Sveriges Domstolars inflöde av ärenden), såväl som möjligheter att analysera relationer som griper över flera led i rättskedjan (exempelvis mellan Polisens utflöde och Kriminalvårdens inflöde).

Den ovan beskrivna analysen är en del av prognosframtagningen och genomfördes under hösten 2010. Detta innebär att helårsdata inte fanns tillgänglig utan hade skattats utifrån hittills inkommen data under året. Uppgifterna för 2010 i tabellerna nedan är inte uppdaterade med utfallet 2010.



	TOTALT									
	2006	2007	2008	2009	2010	2011	2012	2013	2014	
<b>Inkomna ärenden (in polis)</b>	1 131 368	1 185 689	1 227 990	1 242 374	1 197 939	1 225 343	1 229 081	1 232 684	1 236 378	
Procutv	9%	4%	1%	0%	3%	1%	1%	0%	0%	
<b>Redov. Ärenden (ut polis)</b>	190 417	192 436	202 233	210 379	205 560	213 909	218 073	222 191	226 340	
Procutv	19%	18%	12%	8%	10%	6%	4%	2%	0%	
Rel in polis	0,17	0,16	0,16	0,17	0,17	0,17	0,18	0,18	0,18	
<b>Ink. Bmt. (in åkl.)</b>	536 286	551 188	590 708	624 387	619 993	648 991	668 319	687 344	706 138	
Procutv	32%	28%	20%	13%	14%	9%	6%	3%	0%	
Rel ut polis	2,82	2,86	2,92	2,97	3,02	3,03	3,06	3,09	3,12	
<b>Åtal Bmt. (ut åkl.)</b>	185 595	181 847	195 940	203 369	208 812	215 793	222 421	228 881	235 236	
Procutv	27%	29%	20%	16%	13%	9%	6%	3%	0%	
Rel in åkl	0,35	0,33	0,33	0,33	0,34	0,33	0,33	0,33	0,33	
Rel ut polis	0,97	0,94	0,97	0,97	1,02	1,01	1,02	1,03	1,04	
<b>Inkomna brottmål (in dom)</b>	71 285	75 895	82 992	87 472	92 415	96 084	99 899	103 865	107 988	
Procutv	51%	42%	30%	23%	17%	12%	8%	4%	0%	
Rel ut åkl	0,38	0,42	0,42	0,43	0,44	0,45	0,45	0,45	0,46	
Rel ut polis	0,37	0,38	0,41	0,41	0,44	0,44	0,45	0,46	0,47	
<b>Avgjorda brottmål (dom)</b>	70 340	73 944	82 737	85 907	90 627	94 282	98 085	102 041	106 157	
Procutv	51%	44%	28%	24%	17%	13%	8%	4%	0%	
Rel in dom	99%	97%	100%	98%	98%	98%	98%	98%	98%	
Rel ut åkl	0,38	0,41	0,42	0,42	0,43	0,44	0,44	0,45	0,45	
Rel ut polis	0,37	0,38	0,41	0,41	0,44	0,44	0,45	0,46	0,47	
<b>Nyintagna (in KV)</b>	10 422	9 824	10 367	9 804	9 587	9 558	9 369	9 369	9 369	
Procutv	-10%	-5%	-10%	-4%	-2%	-2%	0%	0%	0%	
Rel ut dom	0,15	0,13	0,13	0,11	0,11	0,10	0,10	0,09	0,09	
Rel ut åkl	0,06	0,05	0,05	0,05	0,05	0,04	0,04	0,04	0,04	
Rel ut polis	0,05	0,05	0,05	0,05	0,05	0,04	0,04	0,04	0,04	
Antal										
Procutv jfr. 2014										
Rel utflöde, polis										
Rel utflöde åkl										

	VÅLDSBROTT									
	2006	2007	2008	2009	2010	2011	2012	2013	2014	
<b>Inkomna ärenden (in polis)</b>	135 957	146 737	155 355	161 966	165 225	175 178	182 554	189 931	197 307	
Procutv	45%	34%	27%	22%	19%	13%	8%	4%	0%	
<b>Redov. Ärenden (ut polis)</b>	25 290	25 100	26 606	26 607	27 719	28 174	28 810	29 447	30 083	
Procutv	19%	20%	13%	13%	9%	7%	4%	2%	0%	
Rel in polis	0,19	0,17	0,17	0,16	0,17	0,16	0,16	0,16	0,15	
<b>Ink. Bmt. (in åkl.)</b>	105 230	107 850	113 023	117 690	121 105	124 360	128 530	132 700	136 870	
Procutv	30%	27%	21%	16%	13%	10%	6%	3%	0%	
Rel ut polis	4,16	4,30	4,25	4,42	4,37	4,41	4,46	4,51	4,55	
<b>Åtal Bmt. (ut åkl.)</b>	26 841	27 092	28 370	28 981	30 056	31 115	32 170	33 265	34 398	
Procutv	28%	27%	21%	19%	14%	11%	7%	3%	0%	
Rel in åkl	0,26	0,25	0,25	0,25	0,25	0,25	0,25	0,25	0,25	
Rel ut polis	1,06	1,08	1,07	1,09	1,08	1,10	1,12	1,13	1,14	
<b>Nyintagna (in KV)</b>	1 748	1 815	1 928	1 760	1 765	1 769	1 744	1 756	1 770	
Procutv	1%	-2%	-8%	1%	0%	0%	1%	1%	0%	
Rel ut åkl	0,07	0,07	0,07	0,06	0,06	0,06	0,05	0,05	0,05	
Rel ut polis	0,07	0,07	0,07	0,07	0,06	0,06	0,06	0,06	0,06	
	SEXUALBROTT									
	2006	2007	2008	2009	2010	2011	2012	2013	2014	
<b>Inkomna ärenden (in polis)</b>	10 110	10 316	11 508	11 867	12 680	13 190	13 902	14 480	15 147	
Procutv	50%	47%	32%	28%	19%	15%	9%	5%	0%	
<b>Redov. Ärenden (ut polis)</b>	1 872	1 822	2 029	2 065	2 255	2 342	2 498	2 608	2 749	
Procutv	47%	51%	35%	33%	22%	17%	10%	5%	0%	
Rel in polis	0,19	0,18	0,18	0,17	0,18	0,18	0,18	0,18	0,18	
<b>Ink. Bmt. (in åkl.)</b>	8 265	8 534	10 596	11 118	12 315	12 878	13 548	14 217	14 886	
Procutv	80%	74%	40%	34%	21%	16%	10%	5%	0%	
Rel ut polis	4,42	4,68	5,22	5,38	5,46	5,50	5,42	5,45	5,42	
<b>Åtal Bmt. (ut åkl.)</b>	2 083	2 103	3 002	3 500	3 040	3 302	3 487	3 673	3 858	
Procutv	85%	83%	29%	10%	27%	17%	11%	5%	0%	
Rel in åkl	0,25	0,25	0,28	0,31	0,25	0,26	0,26	0,26	0,26	
Rel ut polis	1,11	1,15	1,48	1,69	1,35	1,41	1,40	1,41	1,40	
<b>Nyintagna (in KV)</b>	364	314	374	342	295	298	299	306	312	
Procutv	-14%	-1%	-17%	-9%	6%	5%	4%	2%	0%	
Rel ut åkl	0,17	0,15	0,12	0,10	0,10	0,09	0,09	0,08	0,08	
Rel ut polis	0,19	0,17	0,18	0,17	0,13	0,13	0,12	0,12	0,11	

	TILLGREPPSBROTT									
	2006	2007	2008	2009	2010	2011	2012	2013	2014	
<b>Inkomna ärenden (in polis)</b>	554 576	546 217	527 566	518 524	492 833	482 590	467 472	452 354	437 236	
Procutv	-21%	-20%	-17%	-16%	-11%	-9%	-6%	-3%	0%	
<b>Redov. Ärenden (ut polis)</b>	43 180	41 648	43 624	46 293	43 902	45 098	45 098	45 098	45 098	
Procutv	4%	8%	3%	-3%	3%	0%	0%	0%	0%	
Rel in polis	0,08	0,08	0,08	0,09	0,09	0,09	0,10	0,10	0,10	
<b>Ink. Bmt. (in åkl.)</b>	78 605	73 884	79 327	84 161	81 190	82 676	82 676	82 676	82 676	
Procutv	5%	12%	4%	-2%	2%	0%	0%	0%	0%	
Rel ut polis	1,82	1,77	1,82	1,82	1,85	1,83	1,83	1,83	1,83	
<b>Åtal Bmt. (ut åkl.)</b>	29 804	28 035	29 561	30 418	29 607	29 024	28 751	28 498	28 264	
Procutv	-5%	1%	-4%	-7%	-5%	-3%	-2%	-1%	0%	
Rel in åkl	0,38	0,38	0,37	0,36	0,36	0,35	0,35	0,34	0,34	
Rel ut polis	0,69	0,67	0,68	0,66	0,67	0,64	0,64	0,63	0,63	
<b>Nyintagna (in KV)</b>	1 617	1 555	1 500	1 371	1 285	1 209	1 138	1 094	1 054	
Procutv	-35%	-32%	-30%	-23%	-18%	-13%	-7%	-4%	0%	
Rel ut åkl	0,05	0,06	0,05	0,05	0,04	0,04	0,04	0,04	0,04	
Rel ut polis	0,04	0,04	0,03	0,03	0,03	0,03	0,03	0,02	0,02	
	RÅN									
	2006	2007	2008	2009	2010	2011	2012	2013	2014	
<b>Inkomna ärenden (in polis)</b>	8 007	8 104	8 325	8 970	8 545	8 758	8 758	8 758	8 758	
Procutv	9%	8%	5%	-2%	2%	0%	0%	0%	0%	
<b>Redov. Ärenden (ut polis)</b>	1 253	1 221	1 262	1 476	1 355	1 416	1 416	1 416	1 416	
Procutv	13%	16%	12%	-4%	4%	0%	0%	0%	0%	
Rel in polis	0,16	0,15	0,15	0,16	0,16	0,16	0,16	0,16	0,16	
<b>Ink. Bmt. (in åkl.)</b>	4 155	4 082	4 329	4 710	4 715	4 765	4 911	5 058	5 204	
Procutv	25%	27%	20%	10%	10%	9%	6%	3%	0%	
Rel ut polis	3,32	3,34	3,43	3,19	3,48	3,37	3,47	3,57	3,68	
<b>Åtal Bmt. (ut åkl.)</b>	1 766	1 803	1 801	2 114	2 025	2 115	2 176	2 237	2 298	
Procutv	30%	27%	28%	9%	13%	9%	6%	3%	0%	
Rel in åkl	0,43	0,44	0,42	0,45	0,43	0,44	0,44	0,44	0,44	
Rel ut polis	1,41	1,48	1,43	1,43	1,49	1,49	1,54	1,58	1,62	
<b>Nyintagna (in KV)</b>	421	420	430	465	437	430	420	419	418	
Procutv	-1%	0%	-3%	-10%	-4%	-3%	0%	0%	0%	
Rel ut åkl	0,24	0,23	0,24	0,22	0,22	0,20	0,19	0,19	0,18	
Rel ut polis	0,34	0,34	0,34	0,32	0,32	0,30	0,30	0,30	0,30	

	BrB 9-11									
	2006	2007	2008	2009	2010	2011	2012	2013	2014	
<b>Inkomna ärenden (in polis)</b>	52 555	63 431	93 031	105 353	111 818	122 188	131 581	140 975	150 368	
Procutv	186%	137%	62%	43%	34%	23%	14%	7%	0%	
<b>Redov. Ärenden (ut polis)</b>	8 831	9 246	11 080	14 589	14 061	16 224	17 715	19 205	20 696	
Procutv	134%	124%	87%	42%	47%	28%	17%	8%	0%	
Rel in polis	0,17	0,15	0,12	0,14	0,13	0,13	0,13	0,14	0,14	
<b>Ink. Bmt. (in åkl.)</b>	35 802	45 284	46 684	62 402	56 284	61 576	63 846	65 812	67 546	
Procutv	89%	49%	45%	8%	20%	10%	6%	3%	0%	
Rel ut polis	4,05	4,90	4,21	4,28	4,00	3,80	3,60	3,43	3,26	
<b>Åtal Bmt. (ut åkl.)</b>	13 769	13 050	16 252	22 483	23 381	25 299	26 755	27 986	29 052	
Procutv	111%	123%	79%	29%	24%	15%	9%	4%	0%	
Rel in åkl	0,38	0,29	0,35	0,36	0,42	0,41	0,42	0,43	0,43	
Rel ut polis	1,56	1,41	1,47	1,54	1,66	1,56	1,51	1,46	1,40	
<b>Nyintagna (in KV)</b>	662	493	501	525	533	554	557	566	571	
Procutv	-14%	16%	14%	9%	7%	3%	2%	1%	0%	
Rel ut åkl	0,05	0,04	0,03	0,02	0,02	0,02	0,02	0,02	0,02	
Rel ut polis	0,07	0,05	0,05	0,04	0,04	0,03	0,03	0,03	0,03	
	BrB 13-21									
	2006	2007	2008	2009	2010	2011	2012	2013	2014	
<b>Inkomna ärenden (in polis)</b>	34 304	36 102	37 682	38 445	39 154	39 899	40 635	41 371	42 107	
Procutv	23%	17%	12%	10%	8%	6%	4%	2%	0%	
<b>Redov. Ärenden (ut polis)</b>	9 720	9 635	10 116	10 544	10 495	10 764	10 954	11 143	11 333	
Procutv	17%	18%	12%	7%	8%	5%	3%	2%	0%	
Rel in polis	0,28	0,27	0,27	0,27	0,27	0,27	0,27	0,27	0,27	
<b>Ink. Bmt. (in åkl.)</b>	34 414	33 980	37 157	38 415	38 128	39 280	40 133	40 985	41 837	
Procutv	22%	23%	13%	9%	10%	7%	4%	2%	0%	
Rel ut polis	3,54	3,53	3,67	3,64	3,63	3,65	3,66	3,68	3,69	
<b>Åtal Bmt. (ut åkl.)</b>	10 968	11 043	11 257	11 669	11 790	12 108	12 356	12 604	12 852	
Procutv	17%	16%	14%	10%	9%	6%	4%	2%	0%	
Rel in åkl	0,32	0,32	0,30	0,30	0,31	0,31	0,31	0,31	0,31	
Rel ut polis	1,13	1,15	1,11	1,11	1,12	1,12	1,13	1,13	1,13	
<b>Nyintagna (in KV)</b>	841	795	880	807	782	774	750	743	735	
Procutv	-13%	-8%	-16%	-9%	-6%	-5%	-2%	-1%	0%	
Rel ut åkl	0,08	0,07	0,08	0,07	0,07	0,06	0,06	0,06	0,06	
Rel ut polis	0,09	0,08	0,09	0,08	0,07	0,07	0,07	0,07	0,06	

	TRAFIKBROTT*									
	2006	2007	2008	2009	2010	2011	2012	2013	2014	
<b>Inkomna ärenden (in polis)</b>	107 197	107 292	102 489	100 622	98 767	96 214	93 861	91 508	89 155	
Procutv	-17%	-17%	-13%	-11%	-10%	-7%	-5%	-3%	0%	
<b>Redov. Ärenden (ut polis)</b>	35 973	35 913	35 234	36 772	31 806	34 289	34 289	34 289	34 289	
Procutv	-5%	-5%	-3%	-7%	8%	0%	0%	0%	0%	
Rel in polis	0,34	0,33	0,34	0,37	0,32	0,36	0,37	0,37	0,38	
<b>Ink. Bmt. (in åkl.)</b>	43 470	43 086	43 630	40 201	38 668	38 352	37 226	36 100	34 974	
Procutv	-20%	-19%	-20%	-13%	-10%	-9%	-6%	-3%	0%	
Rel ut polis	1,21	1,20	1,24	1,09	1,22	1,12	1,09	1,05	1,02	
<b>Åtal Bmt. (ut åkl.)</b>	23 005	21 067	21 696	18 715	18 224	16 967	15 780	14 592	13 404	
Procutv	-42%	-36%	-38%	-28%	-26%	-21%	-15%	-8%	0%	
Rel in åkl	0,53	0,49	0,50	0,47	0,47	0,44	0,42	0,40	0,38	
Rel ut polis	0,64	0,59	0,62	0,51	0,57	0,49	0,46	0,43	0,39	
<b>Nyintagna (in KV)</b>	719	597	624	511	467	428	378	339	303	
Procutv	-58%	-49%	-51%	-41%	-35%	-29%	-20%	-11%	0%	
Rel ut åkl	0,03	0,03	0,03	0,03	0,03	0,03	0,02	0,02	0,02	
Rel ut polis	0,02	0,02	0,02	0,01	0,01	0,01	0,01	0,01	0,01	
	RATTFYLLERIBROTT									
	2006	2007	2008	2009	2010	2011	2012	2013	2014	
<b>Inkomna ärenden (in polis)</b>	19 236	21 060	21 875	20 583	20 128	20 356	20 356	20 356	20 356	
Procutv	6%	-3%	-7%	-1%	1%	0%	0%	0%	0%	
<b>Redov. Ärenden (ut polis)</b>	16 440	18 015	18 684	17 381	16 729	17 055	17 055	17 055	17 055	
Procutv	4%	-5%	-9%	-2%	2%	0%	0%	0%	0%	
Rel in polis	0,85	0,86	0,85	0,84	0,83	0,84	0,84	0,84	0,84	
<b>Ink. Bmt. (in åkl.)</b>	25 703	27 498	29 194	28 465	27 691	27 691	27 691	27 691	27 691	
Procutv	8%	1%	-5%	-3%	0%	0%	0%	0%	0%	
Rel ut polis	1,56	1,53	1,56	1,64	1,66	1,62	1,62	1,62	1,62	
<b>Åtal Bmt. (ut åkl.)</b>	13 203	13 886	14 804	13 883	13 321	13 321	13 321	13 321	13 321	
Procutv	1%	-4%	-10%	-4%	0%	0%	0%	0%	0%	
Rel in åkl	0,51	0,50	0,51	0,49	0,48	0,48	0,48	0,48	0,48	
Rel ut polis	0,80	0,77	0,79	0,80	0,80	0,78	0,78	0,78	0,78	
<b>Nyintagna (in KV)</b>	1 210	1 094	1 196	1 091	989	959	911	884	858	
Procutv	-29%	-22%	-28%	-21%	-13%	-10%	-6%	-3%	0%	
Rel ut åkl	0,09	0,08	0,08	0,08	0,07	0,07	0,07	0,07	0,06	
Rel ut polis	0,07	0,06	0,06	0,06	0,06	0,06	0,05	0,05	0,05	

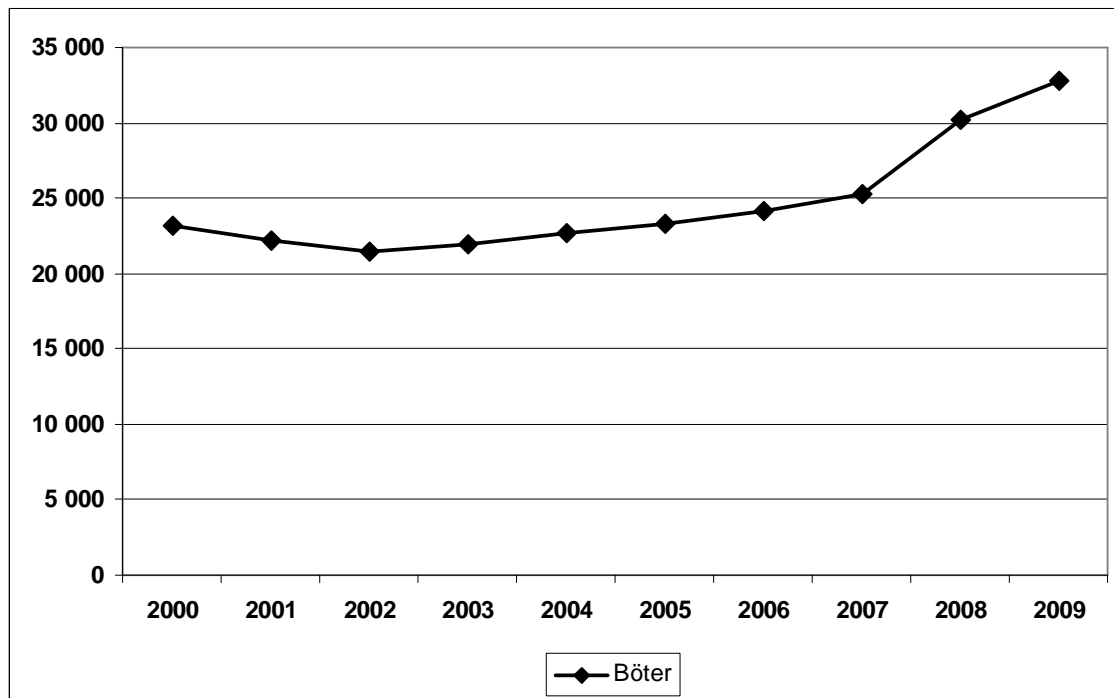
	NARKOTIKABROTT									
	2006	2007	2008	2009	2010	2011	2012	2013	2014	
<b>Inkomna ärenden (in polis)</b>	44 434	47 007	50 279	52 645	56 589	59 172	62 163	65 154	68 144	
Procutv	53%	45%	36%	29%	20%	15%	10%	5%	0%	
<b>Redov. Ärenden (ut polis)</b>	30 722	32 354	34 359	35 688	37 512	39 203	40 894	42 586	44 277	
Procutv	44%	37%	29%	24%	18%	13%	8%	4%	0%	
Rel in polis	0,69	0,69	0,68	0,68	0,66	0,66	0,66	0,65	0,65	
<b>Ink. Bmt. (in åkl.)</b>	65 033	64 905	74 266	79 315	85 238	92 247	98 896	105 544	112 193	
Procutv	73%	73%	51%	41%	32%	22%	13%	6%	0%	
Rel ut polis	2,12	2,01	2,16	2,22	2,27	2,35	2,42	2,48	2,53	
<b>Åtal Bmt. (ut åkl.)</b>	33 603	29 628	31 797	33 218	35 807	38 255	40 711	43 166	45 621	
Procutv	36%	54%	43%	37%	27%	19%	12%	6%	0%	
Rel in åkl	0,52	0,46	0,43	0,42	0,42	0,41	0,41	0,41	0,41	
Rel ut polis	1,09	0,92	0,93	0,93	0,95	0,98	1,00	1,01	1,03	
<b>Nyintagna (in KV)</b>	2 280	2 247	2 341	2 314	2 376	2 463	2 490	2 561	2 629	
Procutv	15%	17%	12%	14%	11%	7%	6%	3%	0%	
Rel ut åkl	0,07	0,08	0,07	0,07	0,07	0,06	0,06	0,06	0,06	
Rel ut polis	0,07	0,07	0,07	0,06	0,06	0,06	0,06	0,06	0,06	
	ÖVRIGA BROTT									
	2006	2007	2008	2009	2010	2011	2012	2013	2014	
<b>Inkomna ärenden (in polis)</b>	164 992	199 423	219 880	223 399	192 200	207 800	207 800	207 800	207 800	
Procutv	26%	4%	-5%	-7%	8%	0%	0%	0%	0%	
<b>Redov. Ärenden (ut polis)</b>	17 136	17 482	19 239	18 964	19 726	19 345	19 345	19 345	19 345	
Procutv	13%	11%	1%	2%	-2%	0%	0%	0%	0%	
Rel in polis	0,10	0,09	0,09	0,08	0,10	0,09	0,09	0,09	0,09	
<b>Ink. Bmt. (in åkl.)</b>	135 609	142 085	152 502	157 910	154 659	165 166	170 865	176 563	182 261	
Procutv	34%	28%	20%	15%	18%	10%	7%	3%	0%	
Rel ut polis	7,91	8,13	7,93	8,33	7,84	8,54	8,83	9,13	9,42	
<b>Åtal Bmt. (ut åkl.)</b>	30 553	34 140	37 400	38 388	41 561	44 288	46 914	49 540	52 167	
Procutv	71%	53%	39%	36%	26%	18%	11%	5%	0%	
Rel in åkl	0,23	0,24	0,25	0,24	0,27	0,27	0,27	0,28	0,29	
Rel ut polis	1,78	1,95	1,94	2,02	2,11	2,29	2,43	2,56	2,70	
<b>Nyintagna (in KV)</b>	1 210	1 094	1 196	1 091	989	959	911	884	858	
Procutv	-29%	-22%	-28%	-21%	-13%	-10%	-6%	-3%	0%	
Rel ut åkl	0,04	0,03	0,03	0,03	0,02	0,02	0,02	0,02	0,02	
Rel ut polis	0,07	0,06	0,06	0,06	0,05	0,05	0,05	0,05	0,04	

---

## BILAGA 2

---

Tabell 41. Antal utdömda bötesstraff för perioden 2000 - 2009



Källa: Kriminalstatistik 2000-2009, Brå.